

# INFORME DE SOSTENIBILIDAD



2025



**POPORO**<sup>®</sup>  
CONSTRUCTORA  
Construyendo Bienestar

# TABLA DE CONTENIDO

|   |    |
|---|----|
| ▪ 1. CARTA DE NUESTRA JUNTA DIRECTIVA A LOS GRUPOS DE INTERÉS                       | 3  |
| ▪ 2. ACERCA DE ESTE INFORME   | 4  |
| ▪ 3. RECONOCIMIENTOS Y CERTIFICACIONES  | 5  |
| ▪ 4. NUESTRA HISTORIA   | 6  |
| ▪ 5. GOBIERNO CORPORATIVO   | 7  |
| ▪ 6. COMFORMACIÓN DE ASAMBLEA DE ACCIONISTAS  | 8  |
| ▪ 7. GOBIERNO CORPORATIVO   | 9  |
| ▪ 8. PROPUESTA DE VALOR   | 11 |
| ▪ 9. RESPONSABILIDAD SOCIAL Y SOSTENIBILIDAD  | 13 |
| ▪ 10. ÉTICA E INTEGRIDAD  | 14 |
| ▪ 11. VALORES CORPORATIVOS  | 15 |
| ▪ 12. NUESTROS PROYECTOS  | 17 |
| ▪ 13. GRUPOS DE INTERÉS   | 23 |
| ▪ 14. PARTICIPACIÓN DE LOS GRUPOS DE INTERÉS EN LA PRIORIZACIÓN DE TEMAS MATERIALES | 24 |
| ▪ 15. INFORMACIÓN SOBRE COEQUIPEROS DIRECTOS E INDIRECTOS                           | 26 |
| ▪ 16. DESEMPEÑO ECONÓMICO   | 33 |
| ▪ 17. CADENA DE SUMINISTRO  | 35 |
| ▪ 18. AFILIACIÓN A ASOCIACIONES   | 39 |
| ▪ 19. INICIATIVAS EXTERNAS  | 40 |
| ▪ 20. ÉTICA, TRANSPARENCIA Y ANTICORRUPCIÓN   | 41 |
| ▪ 21. SISTEMA DE GESTIÓN DE SALUD Y SEGURIDAD EN EL TRABAJO                         | 42 |
| ▪ 22. SISTEMA DE GESTIÓN AMBIENTAL  | 49 |
| ▪ 23. COMUNIDADES LOCALES   | 54 |

# 1. CARTA DE NUESTRA JUNTA DIRECTIVA A LOS GRUPOS DE INTERÉS

El año 2025 representa para CONSTRUCTORA Y COMERCIALIZADORA POPORO S.A.S BIC una etapa de consolidación y madurez estratégica. Tras superar un periodo de aprendizajes y adaptación a las nuevas dinámicas del sector, nos encontramos en una posición de mayor solidez para reafirmar nuestra dedicación al progreso sostenible del Quindío y de toda Colombia. Al alcanzar nuestros diecisiete años de trayectoria, nuestra mirada se mantiene fija en el bienestar ecológico, social y financiero, alineando cada una de nuestras decisiones con los Objetivos de Desarrollo Sostenible (ODS) de las Naciones Unidas.

A lo largo de nuestra historia, hemos comprendido que la sostenibilidad es un compromiso dinámico que requiere una evolución constante. Por ello, en este 2025, hemos fortalecido la integración de prácticas responsables en nuestra cadena de valor, asegurando que el crecimiento económico sea un vehículo para la protección ambiental y la equidad social.

Nuestros pilares de gestión para este año se enfocan en:

- **Evolución Ambiental:** Profundizamos nuestras acciones para mitigar el impacto en los ecosistemas y hacer frente al cambio climático. Mantenemos nuestra apuesta por la eficiencia en el uso del agua y la energía, avanzando en la certificación EDGE para nuestros proyectos. La economía circular sigue siendo prioritaria mediante la gestión técnica de residuos, el programa Sacos Verdes de Argos y nuestras iniciativas de reforestación, entre otras.

- **Fortalecimiento Social y Humano:** Creemos que el desarrollo integral comienza desde el interior. Por ello, consolidamos nuestro Modelo de Gestión Integral de Personas, situando a nuestros coequiperos en el centro de la estrategia. A través de procesos de atracción, desarrollo, reconocimiento y fidelización, potenciamos el desempeño y la satisfacción en un entorno seguro y alineado con la Cultura Poporo. Este compromiso se extiende a nuestras comunidades mediante la Fundación Construyendo Bienestar, donde seguimos dignificando las tradiciones y el talento local, manteniendo nuestro vínculo transformador con la comunidad de Puerto Alejandría.

- **Valor Económico Compartido:** Trabajamos con nuestros grupos de interés y estamos comprometidos con la generación de empleo y apoyo al emprendimiento, entre otros; que contribuyan al mejoramiento de su calidad de vida

Estamos convencidos de que, al situar la sostenibilidad en el centro de nuestra estrategia, la Constructora Poporo S.A.S BIC, está comprometida con las generaciones presentes y futuras. Trabajamos para construir bienes en todos nuestros grupos de interés, cumpliendo y construyendo con calidad, transparencia, responsabilidad social y sostenibilidad.

Agradecemos su confianza y estamos convencidos que unidos podemos seguir construyendo bienestar para todos. **GRI 2-22**

## 2. ACERCA DE ESTE INFORME



### **Ricardo**

Londoño Londoño  
Vicepresidente de Negocios

### **Ángela María**

Gómez Londoño  
Vicepresidenta Estratégica

### **Juan Diego**

Gómez Londoño  
Presidente

En su decimoséptimo año de trayectoria, CONSTRUCTORA Y COMERCIALIZADORA POPORO S.A.S BIC reafirma su compromiso con la transparencia y la rendición de cuentas al publicar su séptimo informe de sostenibilidad. Este documento ha sido elaborado en conformidad con los estándares internacionales del Global Reporting Initiative (GRI), exponiendo de manera detallada nuestra gestión en las dimensiones social, económica y ambiental.

Este informe abarca la gestión llevada a cabo durante el periodo comprendido del 1 de enero al 31 de diciembre del 2025. Nuestros informes son elaborados anualmente, con su presentación realizada en el primer trimestre del año siguiente.

**GRI 2-3.**

Es relevante destacar que toda la información presentada ha sido sometida a una rigurosa revisión y aprobación por parte de la Asamblea General de Accionistas. Asimismo, deseamos informar que los datos proporcionados han sido suministrados por los líderes de cada proceso, garantizando su veracidad y fiabilidad. Además, la información financiera ha sido validada por nuestra revisoría fiscal independiente.

**GRI 2-5 y GRI 2-14**

Es importante señalar que la información contenida en este informe no genera cambios significativos respecto a informes anteriores. **GRI 2-4**

### 3. RECONOCIMIENTOS Y CERTIFICACIONES



Certificación de Calidad NTC 6001  
Certificado de Calidad ISO 9001: 2015 de ICONTEC



Primera empresa del Quindío certificada en Responsabilidad Social



PREMIO A LA  
RESPONSABILIDAD SOCIAL  
CAMACOL  
MEJOR PROGRAMA DE GESTION  
CON LA COMUNIDAD

Premio Nacional de Responsabilidad Social Mejor programa de gestión con la comunidad.



PREMIO A LA  
RESPONSABILIDAD SOCIAL  
CAMACOL  
MEJORES EXPERIENCIAS  
AMBIENTALES

Premio Nacional de Mejores experiencias ambientales.



PREMIO A LA  
RESPONSABILIDAD SOCIAL  
CAMACOL  
MEJORES PRÁCTICAS DE GESTIÓN  
SOCIOLABORAL

Premio Regional de Responsabilidad Social de Camacol en la categoría Mejores Prácticas de gestión Sociolaboral (2018 y 2022).

Premio Nacional de Responsabilidad Social Mejores Prácticas de Gestión Sociolaboral (2018 y 2022).



Primer proyecto VIS en Colombia con certificación de sostenibilidad EDGE.



Mención de honor de la Consejería Presidencial para la participación de las personas con discapacidad.



Transformación de la razón social a sociedad BIC  
Reconocimiento por ser una empresa de Beneficio e Interés Colectivo en la ExpoBIC

Medalla Orden Quimbaya Grado Gran Cruz

Medalla Poporo Quimbaya otorgado por el Consejo del Municipio

Reconocimiento Fenalco Social 2024.



Certificación del Ministerio, Industria y Turismo de Empresa que paga a tiempo.

## 4. NUESTRA HISTORIA

### 2008 - 2011

- Creación de la Constructora y Comercializadora
- Poporo SAS Ejecución del primer proyecto.

### 2012

- Creación de la Fundación Construyendo Bienestar
- Certificación NTC 6001

### 2013

- Certificación ISO 9001, Icontec Internacional.
- Participación en el Programa Nacional de Vivienda Gratuita.

### 2014

- Primera empresa en el Quindío certificada en Responsabilidad Social
- Ejecución de Proyectos en Risaralda, Valle y Quindío.

### 2015

- Participación en el Programa Nacional de Vivienda de Interés Prioritario para Ahorradores.

### 2016

- Participación en el Programa Nacional MI CASA YA.

### 2018

- Premio Regional de Responsabilidad Social CAMACOL "Mejores experiencias ambientales"
- Premio regional de Responsabilidad Social CAMACOL "Mejores prácticas de Gestión Socio Laboral"
- Medalla Orden Quimbaya Grado Gran Cruz. Municipio de Quimbaya-Quindío

### 2019

- Premio Nacional a la Responsabilidad Social "Mejor Programa de Gestión con la Comunidad"
- Primer Proyecto VIS en Colombia certificado en Construcción Sostenible Certificación EDGE "Excellence in Design for Greater Efficiencies 2019",

- Reconocimiento de Fenalco Solidario por los cinco años con el Certificado de Responsabilidad Social.
- Medalla Conmemorativa Municipio de Montenegro.
- Informes de sostenibilidad con estándares GRI

### 2020

- Mención de honor de la consejería presidencial para la participación de las personas con discapacidad.
- Informes GRI categoría Esencial

### 2021

- Medalla al Merito Cívico Fundación Construyendo Bienestar Municipio de Quimbaya.

### 2022

- Premio Regional de Responsabilidad Social de Camacol en la categoría Mejores Prácticas de gestión Sociolaboral
- Reconocimiento por ser una empresa de Beneficio e Interes Colectivo en la ExpoBIC
- Medalla Poporo Quimbaya otorgado por el Consejo del Municipio de Quimbaya

### 2023

- Se logro la certificación EDGE para la torre 3 del proyecto Tacurumbí

### 2024

- Premio Fenalco social en la Noche de los mejores-Futuro Inteligente, un evento que reconoce la excelencia empresarial y el compromiso social.
- Exaltación y reconocimiento a la responsabilidad social Amigos x1 sueño- Grupo de inclusión social.
- Reconocimiento de Saco de Oro 2024 por parte de la Empresa Argos

### 2025

- Certificación del Ministerio, Industria y Turismo de Empresa que paga a tiempo sus obligaciones y proveedores.

## 5. GOBIERNO

# COORPORATIVO

Con diecisiete años de trayectoria sólida en el sector de la construcción, la empresa familiar CONSTRUCTORA Y COMERCIALIZADORA POPORO S.A.S BIC se ha consolidado como un referente de calidad y transparencia. Desde su origen, la organización ha evolucionado hacia la excelencia operativa, respaldada por su certificación en la norma ISO 9001:2015. Esta cultura de calidad ha permitido estructurar un modelo organizacional robusto, fundamentado en la gestión por procesos, el cual provee información detallada sobre el desempeño financiero, ambiental y social de manera mensual a la Asamblea General de Accionistas para la toma de decisiones estratégicas. **GRI 2-9**

La dirección de la organización está liderada por sus tres socios fundadores, quienes conforman la Asamblea General de Accionistas. Como máximo órgano de gobierno, ellos trazan la hoja de ruta estratégica no solo para la Constructora, sino también para la Fundación Construyendo Bienestar y el Programa de Responsabilidad Social y Sostenibilidad. Mensualmente, la Asamblea evalúa el desempeño integral de la compañía mediante el análisis de reportes de los líderes de proceso, asegurando que cada decisión considere los impactos en la triple cuenta de resultados (económica, social y ambiental). **GRI 2-9 y GRI 2-16.**

La Alta Dirección mantiene un compromiso constante con la innovación como herramienta para identificar, evaluar y mitigar impactos. A través de una planificación estratégica dinámica, se realizan mediciones periódicas de eficacia y un análisis riguroso de riesgos y oportunidades en todos los niveles.

Este enfoque garantiza el cumplimiento normativo y la mejora continua, procesos que son validados mediante auditorías internas regulares y evaluaciones externas de organismos de prestigio como Icontec y Fenalco Solidario. Estos mecanismos aseguran que la gestión de la sostenibilidad sea técnica, transparente y alineada con las mejores prácticas del sector. **GRI 2-13 y GRI 2-17**

# 6. COMFORMACIÓN DE ASAMBLEA DE ACCIONISTAS

## Juan Diego Gómez Londoño

- **Cargo:** Presidente Constructora Poporo S.A.S. BIC
- **Tiempo en la organización:** 17 años
- **Estudios:** Ing. Civil - Magister en Gerencia para ingenieros.
- **Funciones:** Presidente de la junta directiva.
- Diseño y planeación de los proyectos de la organización bajo principios de sostenibilidad.

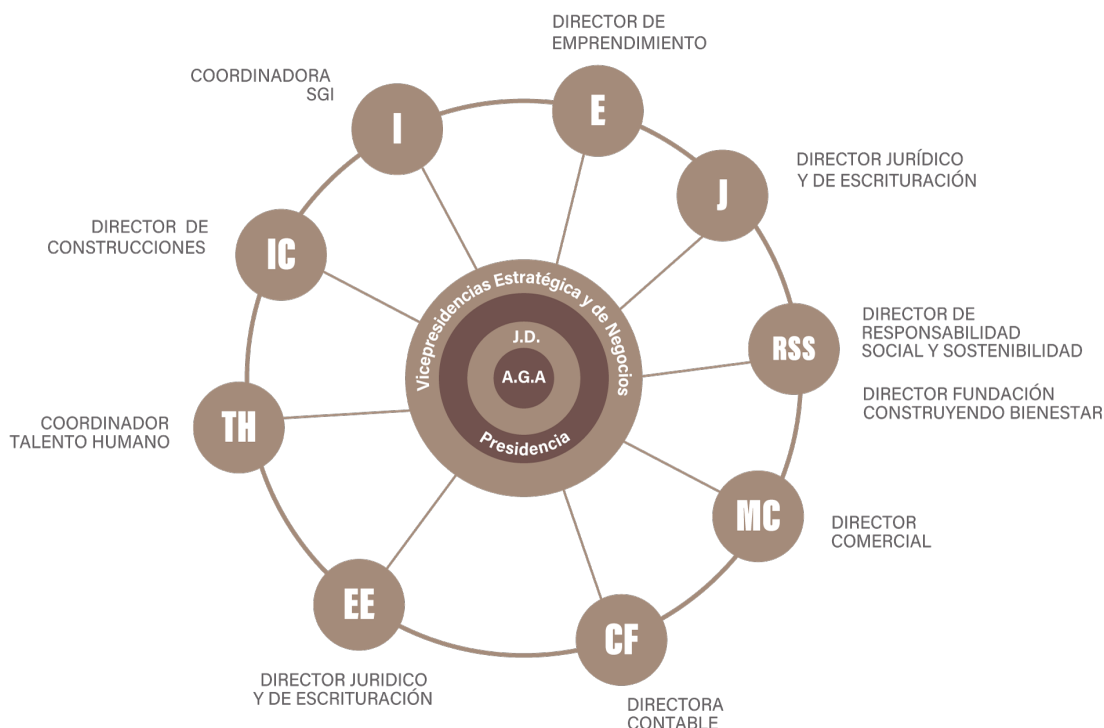
## Ángela María Gómez Londoño

- **Cargo:** Vicepresidenta Estratégica
- **Tiempo en la organización:** 17 años
- **Estudios:** Ing. Civil - Magister en Gerencia para ingenieros – Matr. Ingeniera civil con énfasis en infraestructura vial. Programa de Alta Dirección Empresarial de INALDE
- **Funciones:** Funciones propias de la gerencia y administración de la constructora.
- Diseño y ejecución del programa de responsabilidad social y sostenibilidad.
- Control del Sistema de Gestión Integrado.
- Control y supervisión del desempeño de la Fundación Construyendo Bienestar.

## Ricardo Londoño Londoño

- **Cargo:** Vicepresidente de Negocios
- **Tiempo en la organización:** 17 años
- **Estudios:** Ing. Civil – Magister en Gerencia para ingenieros.
- **Funciones:** Funciones propias de la gerencia y administración de la constructora.
- Ejecución, supervisión y control de obra y presupuesto.
- Control y gestión de pagos.
- Control de contratos y compras de obra.
- Control de contratos de personal. desempeño de la Fundación Construyendo Bienestar.

**GRI 2-9, GRI 2-11**



# 7. GOBIERNO COORPORATIVO

La dirección ejecutiva asume un papel crucial en la supervisión, análisis y administración de los impactos generados por la entidad en los dominios social, ambiental y económico.

Esta responsabilidad es asignada al proceso Gestión Empresarial Sostenible de la empresa, cuya tarea consiste en medir la eficacia de las metas estratégicas, asegurando la calidad, el cumplimiento normativo, la optimización y mejora continua de los procesos operativos. Para ello, se ejecutan auditorías internas de manera regular y se someten a evaluaciones externas a través de entidades certificadoras como Icontec y Fenalco solidario, garantizando así la mitigación efectiva de impactos y fomentando un desarrollo sostenible.

Constructora y Comercializadora Poporo SAS BIC se constituye bajo la modalidad de sociedad por acciones simplificadas y de Beneficio e Interés Colectivo (BIC), siendo su capital totalmente privado, **GRI 2-1**

La estructura directiva está integrada por los socios fundadores, cuyas funciones, cargos y división de responsabilidades se especifican en el documento de creación de la compañía. **GRI 2-10 y GRI 2-11**

Desde el 2021 la constructora agregó a su nombre la denominación "BIC", la cual hace referencia a las sociedades de Beneficio e Interés Colectivo, estas empresas adquieran esta designación ante la cámara de comercio gracias al compromiso voluntario de la gerencia con los tres pilares esenciales de sostenibilidad: económico, social y ambiental, abarcando cinco dimensiones clave:



# 7. GOBIERNO COORPORATIVO

En su continuo recorrido y bajo su firme compromiso con la sostenibilidad, nuestra empresa ha logrado una integración y ejecución eficaz de diversas prácticas en cada una de las dimensiones de las sociedades BIC. Garantizando una contribución significativa y medible hacia el desarrollo sostenible.



En la dimensión del gobierno corporativo de las prácticas BIC, tenemos implementada “Expresar la misión de la compañía en los diversos documentos de la empresa”

En el marco de nuestra gobernanza corporativa, enfatizamos la relevancia de comunicar y demostrar de manera efectiva nuestra dedicación al principio de “Construir Bienestar para Todos”.

Durante los últimos 17 años, nos hemos comprometido no solo a generar beneficios para las familias residentes en nuestros proyectos, sino también a promover un desarrollo comunitario integral, impactando positivamente en el entorno circundante.

Este enfoque se refleja claramente en la definición de nuestra misión, visión, valores corporativos y nuestra propuesta de valor, los cuales son compartidos con todos nuestros stakeholders.

Para garantizar una comunicación efectiva, utilizamos una variedad de canales tanto internos como externos, que incluyen nuestros documentos corporativos, la identidad visual, el sitio web de la compañía, los programas de inducción para nuevos coequiperos, el diálogo constante con los grupos de interés, y a través de las actividades desarrolladas tanto por la Constructora como por la Fundación

Construyendo Bienestar, así como en nuestro informe anual de sostenibilidad. **GRI 2-12, GRI 2-23**

Nuestra entidad se configura como una extensa familia empresarial, donde el compromiso, los valores compartidos y el trabajo en equipo son aspectos distintivos de nuestra cultura organizacional. Estos principios son fundamentales para el avance hacia nuestros objetivos estratégicos, reforzando nuestra misión corporativa. **GRI 2-12**



## 8. PROPUESTA DE VALOR



### Construyendo Bienestar

Cumplimos y Construimos con Calidad,  
Transparencia, Responsabilidad Social y  
Sostenibilidad.

#### CALIDAD

En Poporo S.A.S BIC, entendemos la excelencia como un mandato ético. Nuestra gestión está orientada a la satisfacción total de nuestros grupos de interés mediante procesos constructivos de alto estándar. Este compromiso se ve reflejado en nuestra trayectoria de calidad, manteniendo la certificación **ISO 9001:2015** desde 2013, lo que garantiza la solidez y trazabilidad de cada una de nuestras obras en este 2025.

Además, trabajamos bajo un enfoque de mejora continua en nuestros procesos, fortaleciendo la gestión de riesgos para minimizar desviaciones en la calidad de nuestros servicios. Esto nos permite asegurar altos estándares tanto para el cliente interno como externo, respondiendo eficazmente a las necesidades de todos nuestros grupos de interés.

La seguridad es nuestra prioridad en cada edificación que construimos. Para lograrlo, colaboramos con profesionales altamente calificados en diseño, supervisión y construcción, garantizando altos estándares en cada etapa del proceso. Nuestro enfoque se basa en la implementación rigurosa de normativas vigentes, el uso de materiales de primera calidad y la trazabilidad total en nuestros procesos.

Nos comprometemos a ofrecer garantías confiables en nuestros productos y servicios, asegurando la durabilidad y funcionalidad de nuestras obras. Este compromiso con la seguridad y la calidad no solo protege a quienes utilizan nuestras edificaciones, sino que también refuerza la confianza de nuestros clientes y grupos de interés en cada proyecto que desarrollamos.

## 8. PROPUESTA DE VALOR

Hemos logrado reducir los plazos de construcción mediante la mejora continua y la industrialización de nuestros procesos, optimizando la productividad sin comprometer nuestros altos estándares de calidad. Además, hemos venido trabajando en la implementación de acciones Lean, lo que nos permite eliminar desperdicios, optimizar recursos y agilizar cada fase del proyecto, asegurando mayor eficiencia y valor para nuestros clientes

Innovamos constantemente en nuestros productos, servicios y procesos, impulsando mejoras que generen mayor valor. Actualmente, nos enfocamos en la incorporación de nuevas tecnologías para optimizar nuestra eficiencia y expandir la satisfacción de nuestros grupos de interés. Además, trabajamos en la digitalización y automatización de nuestros procesos, lo que nos permite mejorar la precisión, reducir tiempos de ejecución y garantizar un mayor control de calidad en cada etapa de nuestros proyectos.

### TRANSPARENCIA

Sabemos que somos seres humanos iguales y eso nos inspira a servir desde el corazón, ofreciendo a nuestros clientes una experiencia de valor, que vivirán, a través de una asesoría especializada y personalizada, basada en principios que permitan proporcionarles a nuestros clientes información clara y real, donde se evidencie el alcance de los proyectos. Lo cual, sumado a la identificación de sus necesidades y capacidades nos permite ofrecerles una asesoría consciente que los ayude a tomar la mejor decisión y a lograr sus sueños.

### CUMPLIMIENTO

- En Constructora y Comercializadora Poporo SAS BIC, nos enfocamos en ofrecer a nuestros clientes una experiencia integral y satisfactoria en la adquisición de vivienda. La puntualidad y el cumplimiento son pilares fundamentales de nuestra filosofía organizacional, guiando cada uno de nuestros esfuerzos para garantizar procesos eficientes, ágiles y transparentes.
- Nos comprometemos a hacer de cada proyecto una oportunidad para materializar sueños, brindando confianza y tranquilidad en cada paso del camino.
- Asumimos con firmeza nuestro compromiso con la sostenibilidad y la responsabilidad social, trabajando activamente para generar un impacto positivo en los ámbitos social y ambiental. Como parte de este compromiso, avanzamos en la certificación en responsabilidad social e implementamos programas estratégicos que benefician a todos nuestros grupos de interés, promoviendo el desarrollo sostenible y el bienestar comunitario.
- Estamos en constante evolución para cumplir con los compromisos adquiridos, no solo con nuestros clientes sino también con nuestros otros grupos de interés. Parte de esta transformación incluye la oferta de procesos virtuales innovadores, que facilitan a nuestros clientes el acceso a nuestros proyectos y apoyan nuestra misión de contribuir a la obtención de vivienda.



## 10. ÉTICA E INTEGRIDAD

- La Constructora y Comercializadora Poporo S.A.S. BIC se compromete firmemente con su propósito de CONSTRUIR BIENESTAR para mejorar la calidad de vida de nuestros clientes. En este sentido, hemos establecido un código de ética y conducta, que perfila nuestros valores corporativos, nuestra propuesta de valor, así como las políticas y normas éticas que guían nuestros comportamientos. Este código se instituye como un instrumento fundamental para fortalecer las relaciones dentro de nuestra organización y nos impulsa constantemente hacia la realización de nuestro propósito.
- El Código de Ética y Conducta es de cumplimiento obligatorio para todos los miembros de nuestra empresa, incluida la Asamblea General de Accionistas, y debe guiar su actuar en el día a día y en sus relaciones con los distintos grupos de interés.
- Para reforzar este compromiso, hemos habilitado una Línea Ética en nuestra página web, donde se pueden reportar de manera confidencial cualquier incidente relacionado con el incumplimiento del código.
- Asimismo, en nuestra búsqueda constante de transparencia y excelencia en el servicio al cliente, hemos establecido diversos canales formales para la recepción de quejas y reclamos. Estos pueden realizarse a través de nuestra página web, en la oficina principal o en nuestras salas de ventas.
- Con estas iniciativas, reafirmamos nuestro compromiso inquebrantable con la integridad y la excelencia en todas nuestras operaciones.

**GRI 2-23, GRI 2-24**



## 11. VALORES

# CORPORATIVOS



### EQUIDAD

Somos seres humanos iguales y eso nos inspira a servir desde el corazón para la construcción de un mundo mejor.



### CUMPLIMIENTO

Cumplimos nuestros compromisos y ofrecemos la mejor calidad en nuestros productos y servicios.



### COHERENCIA

Desde nuestro propósito, respetamos los acuerdos y generamos confianza con nuestras actuaciones.



### RESPETO

Respetamos la vida, valoramos la dignidad humana, la lealtad y la amabilidad.



### HONESTIDAD

Actuamos de forma transparente, sincera y respetuosa.

**GRI 2-23**

# NUESTROS PROYECTOS



2025



**POPORO**<sup>®</sup>  
CONSTRUCTORA  
Construyendo Bienestar

## 12. NUESTROS PROYECTOS

CONSTRUCTORA Y COMERCIALIZADORA POPORO S.A.S. BIC fundamenta su actividad económica en el diseño, ejecución y comercialización de proyectos habitacionales de Interés Social (VIS) y Prioritario (VIP). En este 2025, la compañía reafirma su solidez y visión de futuro, demostrando una capacidad excepcional para adaptarse a las dinámicas del mercado y del entorno regulatorio en Colombia. **GRI 2-1**

### Visión Estratégica y Resiliencia ante el Entorno

Durante el último periodo, el sector de la construcción ha enfrentado retos significativos derivados de los ajustes en las políticas de vivienda nacional. Ante este panorama, La Constructora y Comercializadora Poporo S.A.S. BIC ha actuado con agilidad y visión de negocio, diversificando su portafolio y asegurando la continuidad del bienestar que ofrecemos. Nuestra respuesta estratégica se basa en la culminación exitosa de compromisos, la prudencia financiera en proyectos afectados por subsidios externos y el lanzamiento de nuevas apuestas habitacionales en la capital del Quindío. **GRI 2-6**

## MIRADOR DEL CACIQUE

### Calarcá | Vivienda con calidad de vida

Ubicado en el sector de La Primavera en Calarcá, este proyecto es el gran hito operativo del 2025.

- **Estado del Proyecto:** En este periodo se finalizó exitosamente la etapa de construcción de sus 18 torres. Actualmente, nos encontramos en la fase de legalización y entrega material de los apartamentos, cumpliendo con la promesa de puntualidad.
- **Infraestructura y Seguridad:** Conjunto cerrado con portería 24/7, telecitofonía Android para control de acceso, UTR y torres de 5 y 6 pisos (solo 4 apartamentos por piso).
- **Zonas Sociales:** Piscina (adultos/niños), jacuzzi, baño turco, salón social abierto, juegos infantiles, gimnasio al aire libre y parque para mascotas.





# RESERVA DEL EDÉN

Armenia | Donde la naturaleza y la armonía se encuentran

Representa nuestra visión de crecimiento en la capital del Quindío. Es un Macro-Proyecto Residencial de gran escala diseñado para la vida moderna.

- **Magnitud:** 9 torres (10 y 11 pisos) con un total de 1.116 apartamentos.
- **Equipamiento Superior:** 2 ascensores por torre, Coworking, sala de espera, planta eléctrica y citofonía virtual.
- **Ecosistema de Bienestar (3 Zonas Sociales):**
  - **Zona 1:** Cancha múltiple, jacuzzis, zona de picnic, centros de fuego y parque de mascotas.
  - **Zona 2:** Salón social con cocineta y zonas BBQ.
  - **Zona 3:** Complejo acuático con parque acuático para niños, zona de bronceo y gimnasio al aire libre.



# Parque Residencial Tacurumbí - Torre 4

Quimbaya | Continuidad con sello de sostenibilidad.

Es nuestro referente en construcción sostenible en Quimbaya, destacándose por su enfoque ecológico y eficiencia.

- **Estado del Proyecto:** Durante el 2025, la gestión principal se centró en la comercialización de la Torre 4.
- **Certificación EDGE:** Como proyecto sostenible, ofrece a las familias ahorro en servicios públicos, mayor valorización, ambientes más saludables y tasas preferenciales en créditos de vivienda.
- **Comodidades:** Apartamentos en conjunto cerrado con ascensor, portería, planta eléctrica para zonas comunes y amplias áreas sociales (piscinas, jacuzzi, turco y salón social con cocineta).



# WARABA CONJUNTO RESIDENCIAL

Quimbaya | Gestión responsable y transparencia.

Ubicado en la vía hacia PANACA, este proyecto de 18 torres representa nuestro compromiso con la transparencia hacia los grupos de interés.

Debido a la inestabilidad en las políticas de subsidios gubernamentales que dificultan el cierre financiero de las familias, la empresa ha decidido posponer la ejecución de este proyecto.

- **Propósito:** Esta decisión de gobierno corporativo prioriza la seguridad de la inversión de nuestros clientes, a la espera de un entorno normativo que garantice la viabilidad para sus 18 torres y completas zonas sociales (piscinas, turco, gimnasio al aire libre y zona de mascotas).



**WARABA**  
CONJUNTO CERRADO



# CANALES DE CONTACTO

En CONSTRUCTORA Y COMERCIALIZADORA POPORO S.A.S. BIC, la excelencia en el servicio al cliente es un pilar fundamental. Hemos desarrollado un ecosistema de comunicación multicanal diseñado para garantizar accesibilidad, agilidad y una respuesta personalizada a las necesidades de nuestros grupos de interés.

Para asegurar la trazabilidad y calidad en cada interacción, utilizamos herramientas de CRM (Customer Relationship Management), que nos permiten monitorear en tiempo real el estado de las solicitudes, cumpliendo estrictamente con nuestros estándares de tiempo y satisfacción. **GRI 2-1**

## Nuestros Canales de Atención:

**1. Centro de Atención Telefónica:** Un canal directo para la resolución ágil de dudas y gestión de solicitudes.

- Teléfono: 7526114 | Celular: 304 522 37 11

**2. Plataforma Web y Chat Inteligente:** Nuestra página web integra bots de atención automatizada para respuestas instantáneas, consulta de proyectos y agendamiento de citas.

- Web: [www.constructorapoporo.com](http://www.constructorapoporo.com)

**3. Correo Electrónico Corporativo:** Canal formal para requerimientos detallados y documentación.

- Email: [info@constructorapoporo.com](mailto:info@constructorapoporo.com)

**4. Redes Sociales y Comunidad Digital:** Interacción directa y actualización constante de hitos institucionales.

- Instagram: [@poporoconstructora](https://www.instagram.com/poporoconstructora)
- Facebook: Constructora Poporo



# CANALES DE CONTACTO

## Nuestros Canales de Atención:

**5. Oficinas de Atención en Proyecto:** Puntos de contacto físico en cada una de nuestras obras para asesoría personalizada y visualización de productos.

- Oficina Principal | Quimbaya: Edificio Torre Quimbaya Local 3, Quimbaya - Quindío Colombia
- Sala de ventas Mirador del Cacique | Calarcá: Cl. 40 # 25-56, Calarcá - Quindío.
- Sala de ventas Reserva del Edén | Armenia: Av. Montecarlo Casa 50, Armenia - Quindío.

**6. Gestión de Postventa:** Equipo especializado en el acompañamiento posterior a la entrega, asegurando que la experiencia de habitar en un proyecto Poporo cumpla con todas las expectativas de calidad.

## Punto de Contacto para el Informe de Sostenibilidad

En cumplimiento con el estándar GRI 2-3, hemos designado un canal específico para atender consultas, aclaraciones o retroalimentación relacionadas con el contenido y el desempeño reflejado en este informe.

Los interesados pueden comunicarse con:

- **Responsable:** Maria Mónica Patiño Tobón
- **Cargo:** Líder de Talento Humano, R.S.E y Sostenibilidad
- **Correo electrónico:** Talentohumano@constructurapoporo.com. **GRI 2-3**



# 13. GRUPOS DE INTERÉS

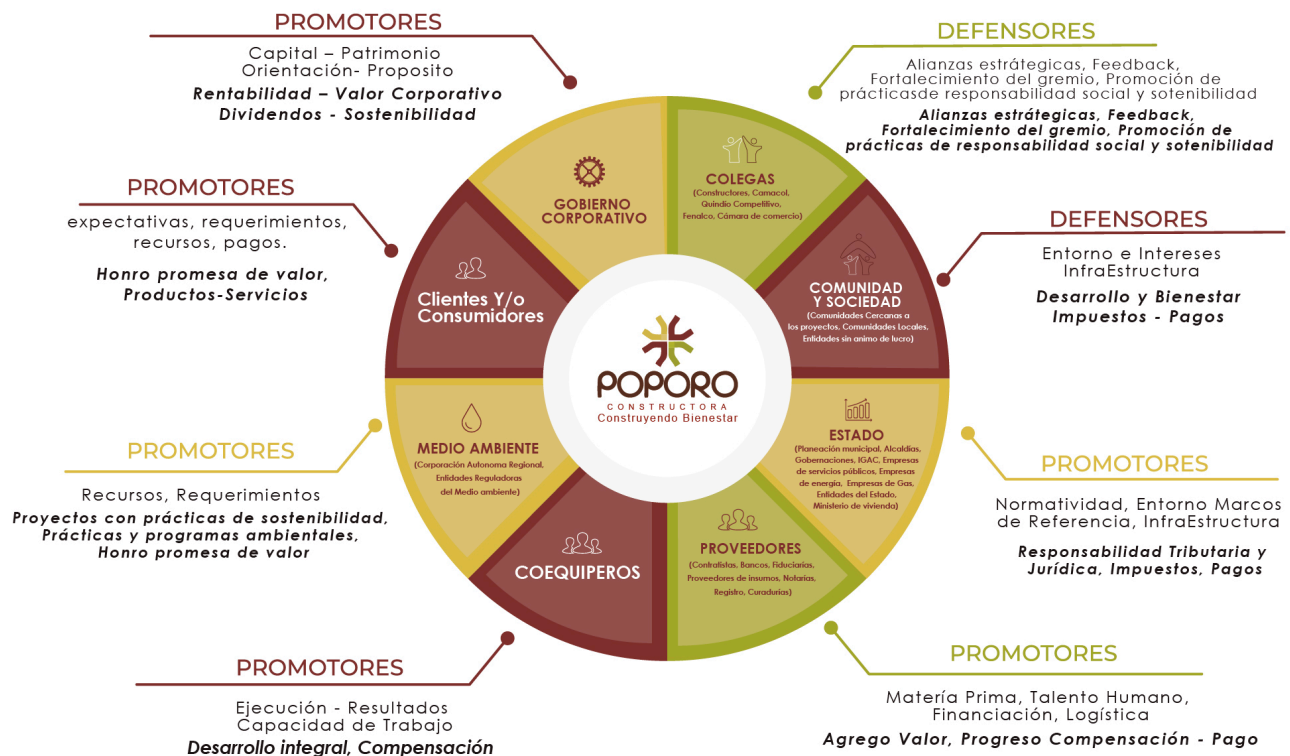
La Constructora y Comercializadora Poporo S.A.S. BIC reconoce a sus grupos de interés como actores clave para el desarrollo de sus operaciones y la sostenibilidad de la organización. En este sentido, gestiona sus relaciones a partir de un enfoque estructurado que permite identificar, comprender y atender sus necesidades y expectativas. **(GRI 2-29)**

- Qué espera cada grupo de la organización
- Qué aporta cada grupo al desarrollo de las actividades
- Qué valor genera la organización para cada uno de ellos

Este enfoque permite establecer relaciones basadas en la transparencia, la confianza y la cooperación, facilitando la toma de decisiones y la mejora continua de los procesos. **(GRI 2-29)**

Asimismo, la constructora integra este análisis en su gestión estratégica, alineando sus acciones con las necesidades del entorno y fortaleciendo su capacidad de generar valor económico, social y ambiental. **(GRI 3-3)**

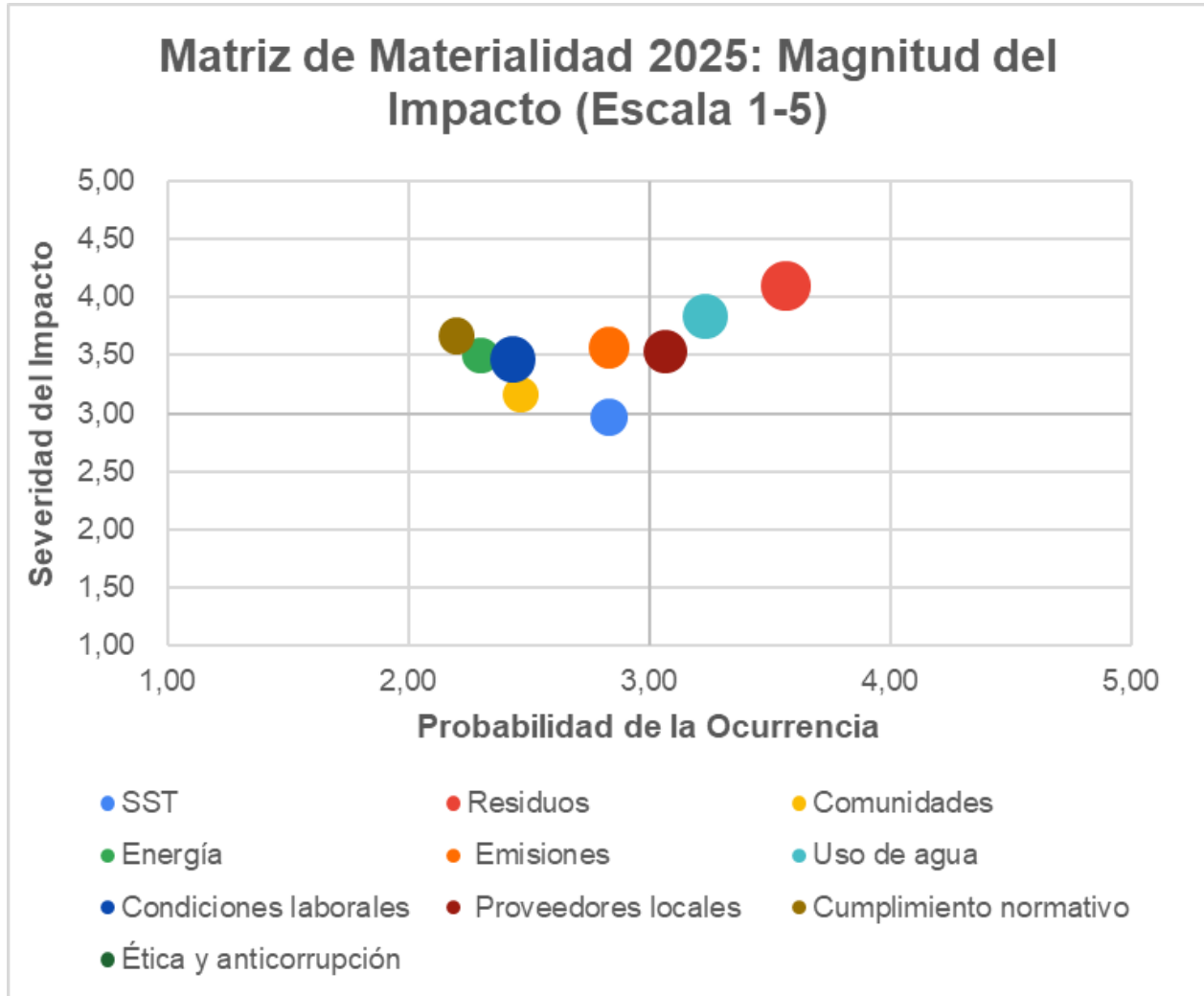
Cada uno de estos grupos cumple un rol fundamental en la operación y sostenibilidad de la empresa, influyendo directamente en la toma de decisiones y en la gestión de los impactos organizacionales.



# 14. PARTICIPACIÓN DE LOS GRUPOS DE INTERÉS EN LA PRIORIZACIÓN DE TEMAS MATERIALES

La Constructora y Comercializadora Poporo S.A.S. BIC desarrolló un proceso de identificación y priorización de temas materiales, integrando la visión interna de la organización con la percepción de sus grupos de interés.

## GRI 3-1



- A partir de los datos recopilados mediante la aplicación de una encuesta estructurada a 30 participantes pertenecientes a diferentes grupos de interés (coequiperos, contratistas, clientes, proveedores y comunidad), se realizó la identificación y priorización de los impactos de sostenibilidad de la organización, conforme a la metodología establecida por los estándares GRI.
- La evaluación se desarrolló considerando dos variables clave: la probabilidad de ocurrencia de los impactos y la severidad de los mismos en caso de materializarse. Este enfoque permitió avanzar desde una evaluación basada en percepciones hacia un análisis estructurado de impactos, en línea con los lineamientos de GRI 2021.

## 14. PARTICIPACIÓN DE LOS GRUPOS DE INTERÉS EN LA PRIORIZACIÓN DE TEMAS MATERIALES

Los resultados evidenciaron una diferenciación clara entre los temas evaluados, permitiendo identificar aquellos con mayor nivel de materialidad para la organización.

En este sentido, los temas que presentan mayor nivel de materialidad, debido a su combinación de alta severidad y probabilidad, son:

- **Gestión de residuos (306-3):** Se consolida como el impacto más relevante, asociado a la generación de residuos en obra y su manejo adecuado, dada su alta probabilidad y severidad.
- **Uso de agua (303-3):** Se identifica como un impacto significativo, relacionado con el consumo de recursos hídricos en las operaciones y su efecto en el entorno.
- **Emisiones (305-1):** Se reconoce como un tema relevante debido a las emisiones generadas por maquinaria, transporte y procesos constructivos, con impactos ambientales asociados.
- **Prácticas de abastecimiento (204-1):** Se destaca la importancia de la gestión de proveedores, considerando su influencia en la sostenibilidad de la cadena de valor.

De igual forma, se identifican temas de materialidad media, que requieren gestión y seguimiento continuo:

- Energía (302-1)
- Condiciones laborales (402-1)
- Comunidades locales (413-2)

Por otra parte, aunque algunos temas presentan niveles de probabilidad percibida más bajos, su severidad se mantiene significativa, por lo que continúan siendo estratégicos dentro de la gestión de la organización:

- Salud y seguridad en el trabajo (403-1, 403-2, 403-8)
- Cumplimiento normativo (307-1)
- Ética y anticorrupción (205-1)

Estos resultados reflejan no solo la percepción de los grupos de interés, sino también la necesidad de mantener una gestión preventiva en aquellos temas que, aunque menos frecuentes, pueden generar impactos críticos en la organización.

Los contenidos del presente informe han sido definidos considerando estos resultados, así como el contexto de sostenibilidad en Colombia y en la región del Eje Cafetero, y el impacto directo de la operación de Constructora Poporo en sus grupos de interés.

De esta manera, la organización fortalece su enfoque de sostenibilidad, priorizando la gestión de los impactos más relevantes y asegurando una comunicación transparente y alineada con los estándares internacionales.

# 15. INFORMACIÓN SOBRE COEQUIPEROS DIRECTOS E INDIRECTOS

En la Constructora y Comercializadora Poporo S.A.S. BIC, los coequiperos constituyen un elemento fundamental para el desarrollo de las operaciones y el cumplimiento de los objetivos organizacionales. La gestión del talento humano se orienta al fortalecimiento del bienestar, la equidad y el desarrollo integral, en coherencia con el modelo de sociedad BIC. **GRI 3-3**

| Enero 01 del 2025 a Diciembre 31 del 2025            |        |       |
|--|--------|-------|
| MUJER  | HOMBRE | TOTAL |
| <b>NÚMERO DE EMPLEADOS</b>                           |        |       |
| 20   | 26     | 46    |
| <b>NÚMERO DE EMPLEADOS FIJOS</b>                     |        |       |
| 18   | 24     | 42    |
| <b>NÚMERO DE EMPLEADOS TEMPORALES</b>                |        |       |
| 2  | 2      | 4     |
| <b>NÚMERO DE EMPLEADOS POR HORAS NO GARANTIZADAS</b> |        |       |
| 0  | 0      | 0     |
| <b>NÚMERO DE EMPLEADOS A TIEMPO COMPLETO</b>         |        |       |
| 19   | 26     | 45    |
| <b>NÚMERO DE EMPLEADOS A TIEMPO PARCIAL</b>          |        |       |
| 1  | 0      | 1     |

## 15.1 COEQUIPEROS DIRECTOS

Al cierre del periodo comprendido entre el 01 de enero y el 31 de diciembre de 2025, la organización contó con un total de 46 coequiperos, consolidando una estructura organizacional enfocada en la estabilidad laboral y la eficiencia operativa. **GRI 2-7**

La estructura del personal evidencia una alta proporción de empleo formal y estable, donde el 91% de los coequiperos cuenta con contrato fijo, reflejando el compromiso de la organización con la estabilidad laboral. **(GRI 2-7-e)**

### Variación del personal

Durante el año 2025, se presentó una disminución en el número total de coequiperos frente al año 2024, pasando de 70 a 46 colaboradores, lo que representa una reducción del 34%. **(GRI 401)**

Esta variación se explica por:

- La finalización de etapas constructivas del proyecto Mirador del Cacique
- La incertidumbre generada al inicio del año por cambios en las políticas de subsidios de vivienda

A pesar de esta reducción, la organización fortaleció la calidad del empleo mediante el aumento de la contratación indefinida, pasando de 35 colaboradores en 2024 a 42 en 2025, lo que representa un incremento del 20%. **(GRI 401-1)**

Este comportamiento evidencia una transición hacia un modelo laboral más estable, reduciendo la dependencia de contratación temporal característica del sector construcción. **(GRI 3-3)**

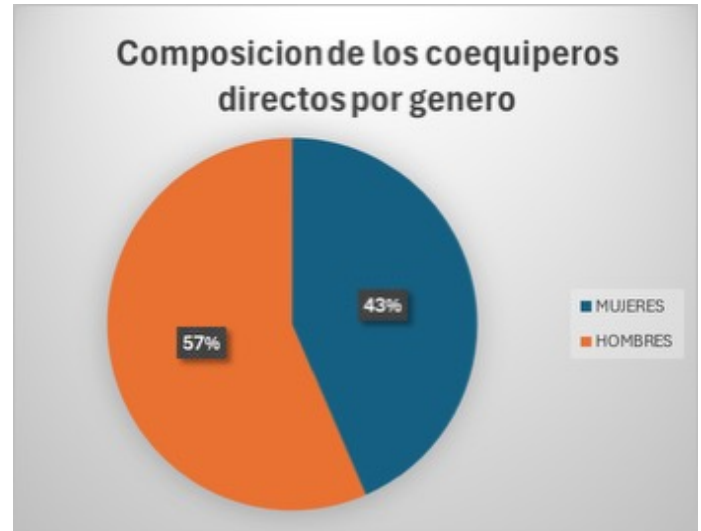
# 15. INFORMACIÓN SOBRE COEQUIPEROS DIRECTOS E INDIRECTOS

## Diversidad de género

La distribución de la planta de personal corresponde a:

- 43% mujeres
- 57% hombres

Esta distribución visual (43% Mujeres / 57% Hombres) reafirma nuestro compromiso BIC con la inclusión en un sector tradicionalmente masculino. Es notable que, a pesar del ajuste de nómina, la participación porcentual de la mujer aumentó respecto al año anterior, consolidando una cultura de diversidad en todos los niveles administrativos y técnicos. **(GRI 405-2)**



## 15.2 COEQUIPEROS INDIRECTOS

La operación de la Constructora y Comercializadora Poporo S.A.S. BIC se apoya en trabajadores indirectos vinculados a través de contratistas y aliados estratégicos, quienes desempeñan un rol fundamental en la ejecución técnica de los proyectos constructivos. **(GRI 2-8)**

Durante el año 2025, se contó con un total de 365 trabajadores indirectos, distribuidos de la siguiente manera:

| Trabajadores que no son empleados | Hombre | Mujeres | Total |
|-----------------------------------|--------|---------|-------|
| Temporales                        | 350    | 15      | 365   |

Los trabajadores indirectos participan principalmente en actividades operativas de obra, cuya demanda varía de acuerdo con las etapas de ejecución de los proyectos, lo cual es característico del sector construcción. **(GRI 3-3)**

La estructura del personal indirecto en 2025 responde a una fase de consolidación operativa, posterior a etapas de mayor intensidad constructiva.

Adicionalmente, la organización prioriza la vinculación de mano de obra local, contribuyendo a la generación de empleo en el departamento del Quindío y su área de influencia. **(GRI 2-8)**

# 15. INFORMACIÓN SOBRE COEQUIPEROS DIRECTOS E INDIRECTOS

## Seguridad y salud en el trabajo

La organización mantiene lineamientos para asegurar que los trabajadores indirectos vinculados a sus proyectos cuenten con condiciones adecuadas de seguridad y salud en el trabajo, en cumplimiento de la normatividad aplicable y de los estándares internos definidos para la operación. **(GRI 403-8)**



La distribución del talento humano evidencia que el 89% corresponde a trabajadores indirectos y el 11% a coequiperos directos, lo cual es consistente con la dinámica del sector construcción. **(GRI 2-8)**

Esta estructura permite a la organización mantener flexibilidad operativa y adaptarse a las diferentes etapas de los proyectos, optimizando la asignación de recursos humanos. **(GRI 3-3)**

Asimismo, esta configuración se complementa con una estrategia de fortalecimiento del empleo directo, evidenciada en el incremento de contratos indefinidos durante el periodo. **(GRI 401-1)**

## 15.3 PRÁCTICAS LABORALES Y DESARROLLO DEL TALENTO

En el marco de su compromiso como sociedad BIC, la organización promueve condiciones laborales equitativas, garantizando una remuneración justa y el reconocimiento del desempeño de sus coequiperos. **(GRI 401-2)**

### Evolución del modelo de gestión de personas 2025

Durante el año 2025, la organización fortaleció la implementación de su Modelo de Gestión Integral de Personas, ampliando su alcance a todas las áreas y consolidándolo como eje estratégico del desarrollo organizacional. **(GRI 3-3)**

# 15. INFORMACIÓN SOBRE COEQUIPEROS DIRECTOS E INDIRECTOS



A diferencia de años anteriores, el modelo se ejecutó con mayor énfasis, integrando acciones orientadas a la atracción, reconocimiento, fidelización y desarrollo del talento humano. **(GRI 401-2)**

### Este enfoque permitió:

- Fortalecer el desempeño laboral
- Desarrollar competencias técnicas y blandas
- Incrementar la estabilidad laboral
- Mejorar la satisfacción de los grupos de interés

### Programas implementados:

Programa de Desarrollo Integral Laboral

Enfocado en el fortalecimiento de competencias mediante:

- Capacitaciones técnicas
- Desarrollo de habilidades blandas
- Plan carrera
- Apoyo a formación académica

# 15. INFORMACIÓN SOBRE COEQUIPEROS DIRECTOS E INDIRECTOS

## Capacitación técnica a coequiperos - 2025



## Actividad de desarrollo de habilidades blandas / Gincana - 2025



Este programa contribuye al crecimiento profesional de los colaboradores y al fortalecimiento de sus capacidades. **(GRI 404-1)**

# 15. INFORMACIÓN SOBRE COEQUIPEROS DIRECTOS E INDIRECTOS

## Programa de Bienestar Laboral:

Orientado a mejorar la calidad de vida de los coequiperos mediante:

- Celebración de cumpleaños
- Actividades de integración (Amor y Amistad)
- Reconocimiento de fechas especiales
- Beneficios de salario emocional
- Promoción de hábitos saludables

## Celebración de cumpleaños de coequiperos - Promoción de hábitos Saludables- 2025



## 15. INFORMACIÓN SOBRE COEQUIPEROS **DIRECTOS E INDIRECTOS**

### Actividad de integración “Amor y Amistad” - 2025



Estas acciones fortalecen el clima organizacional, el sentido de pertenencia y la motivación laboral. **(GRI 401-2)**

La gestión del talento humano durante el año 2025 evidencia una transición hacia un modelo más eficiente y estable, caracterizado por la disminución en la variabilidad laboral, el fortalecimiento del empleo formal y la consolidación de estrategias orientadas al desarrollo integral de los coequiperos. **(GRI 3-3)**

## 16. DESEMPEÑO ECONÓMICO

El desempeño económico de la Constructora y Comercializadora Poporo S.A.S. BIC durante 2025 evidencia una recuperación significativa frente a 2024, periodo que estuvo impactado por cambios en las políticas de subsidios de vivienda en Colombia, especialmente en los programas de Vivienda de Interés Social (VIS) y Vivienda de Interés Prioritario (VIP), que constituyen el eje principal de la actividad de la organización. **(GRI 201-1)**

Durante 2024, estas condiciones generaron una desaceleración en la comercialización y escrituración de viviendas, alcanzando la entrega de 14 unidades habitacionales. Para 2025, se observa una reactivación del mercado, reflejada en la venta y escrituración de 345 viviendas al cierre del año, impulsada principalmente por la finalización del proyecto Mirador del Cacique. **(GRI 203-1)**

### Estructura operativa

La organización estructura sus operaciones de acuerdo con los procesos estratégicos, misionales y de apoyo, cada uno con infraestructura, recursos, talento humano y logística definidos de manera independiente.

Esta estructura permite una gestión especializada por áreas, optimizando la eficiencia operativa y garantizando el adecuado desarrollo de las actividades en cada etapa de los proyectos.

De esta manera, la organización asegura el uso eficiente de los recursos y el cumplimiento de sus objetivos financieros y operativos. **(GRI 201-1, GRI 3-3)**

### Estructura de ingresos y fideicomisos

La Constructora y Comercializadora Poporo S.A.S. BIC ejecuta sus proyectos mediante contratos de patrimonio autónomo con fiduciarias vigiladas por la Superintendencia Financiera de Colombia.

En los contratos con Aval Fiduciaria S.A., la sociedad reconoce el 100% de los ingresos al realizar la facturación de los inmuebles.

En los contratos con Alianza Fiduciaria S.A., únicamente se reconoce la utilidad de las ventas. En este esquema, el proyecto Mirador del Cacique registra solo la renta derivada de la comercialización.

### Nota metodológica

Las cifras de ingresos y ventas netas reflejan diferentes métodos de reconocimiento contable (ingresos totales y utilidad), lo que limita su comparabilidad.

Para 2025, los ingresos corresponden exclusivamente a la utilidad generada por ventas a través de Alianza Fiduciaria S.A.

Esta aclaración se realiza en cumplimiento de los principios de transparencia del estándar GRI.

## 16. DESEMPEÑO ECONÓMICO

| INDICADOR                       | 2025              |
|---------------------------------|-------------------|
| NÚMERO TOTAL DE EMPLEADOS       | 46                |
| NÚMERO TOTAL DE OPERACIONES     | 11                |
| VENTAS NETAS                    | \$ 44.199.675.000 |
| DEUDA                           | \$ 21.897.997.251 |
| PATRIMONIO                      | \$ 36.268.748.219 |
| CANTIDAD DE PRODUCTOS PRESTADOS | 345               |

### Análisis de resultados

El comportamiento de los indicadores evidencia una recuperación significativa en 2025 frente a 2024, reflejada en el incremento en la entrega de viviendas, pasando de 14 a 345 unidades, asociado principalmente a la culminación del proyecto Mirador del Cacique.

A nivel financiero, se observa un crecimiento en las ventas netas, acompañado de una reducción en el nivel de endeudamiento y un aumento del patrimonio. Este comportamiento indica una mejora en la estructura financiera de la organización, mayor capacidad de generación de valor y fortalecimiento de su sostenibilidad en el largo plazo. **(GRI 201-1)**

### Análisis operativo

El incremento en el número de operaciones, pasando de 9 en 2024 a 11 en 2025, evidencia una mayor actividad en los procesos constructivos y comerciales de la organización. **(GRI 3-3)**

Por otro lado, el número de coequiperos disminuyó de 70 en 2024 a 46 en 2025, debido a la finalización de proyectos y a la incertidumbre presentada al inicio del año frente a cambios en las políticas de subsidios de vivienda, lo que llevó a una gestión prudente en la contratación.

No obstante, la organización fortaleció la calidad del empleo mediante la transición de una proporción significativa de contratos a término indefinido, brindando mayor estabilidad laboral y mejores condiciones para los coequiperos. **(GRI 401-1)**

Esta variación responde a la dinámica del sector construcción, donde la demanda de personal fluctúa según las etapas de los proyectos, combinada con una estrategia organizacional orientada a la sostenibilidad del empleo. **(GRI 3-3)**

# 17. CADENA DE SUMINISTRO

## Gestión Estratégica y Procesos de Compra

La principal cadena de suministro de la Constructora Poporo sigue centrada en el proceso de Infraestructura de la Construcción **(GRI 2-6)**.

En este sentido, el área encargada de las compras de materiales para los proyectos se rige por lineamientos y políticas que buscan proveedores que cumplan con altos estándares de calidad, medio ambiente, seguridad y responsabilidad social.

Para alcanzar este objetivo, durante el año 2025 se consolidó la gestión mediante el fortalecimiento del software SINCO ERP, lo que permitió mejorar la trazabilidad en los procesos de compra, control contractual y pagos. Esta optimización facilitó un mayor control presupuestal de los proyectos y una gestión más eficiente de las actas de obra.

## Enfoque de Gestión y Cumplimiento BIC

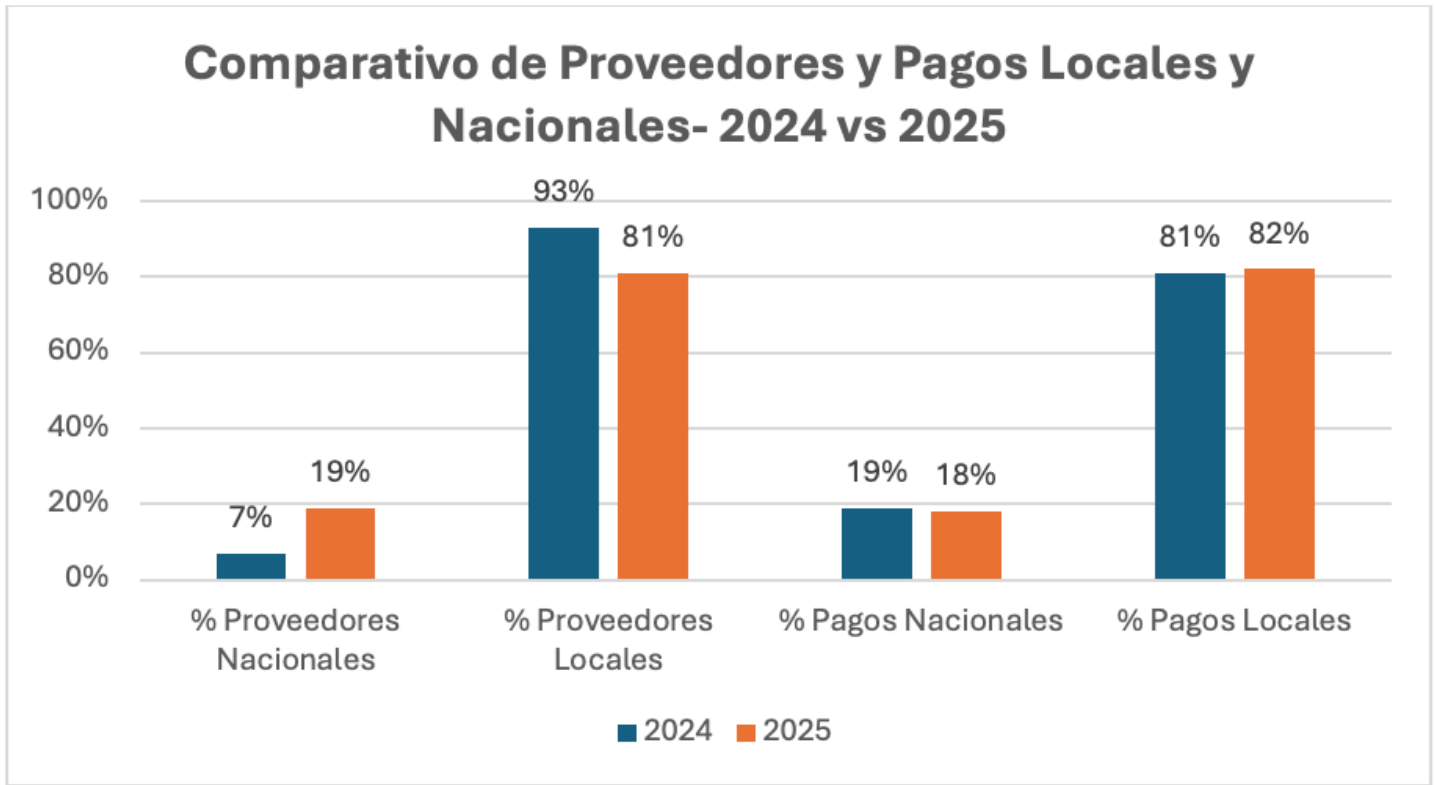
La organización ha implementado procedimientos y formatos de evaluación basados en las prácticas de las sociedades BIC, las actividades de Fenalco Solidario y los estándares internacionales de sostenibilidad. Bajo esta dimensión, Constructora Poporo prioriza la adquisición de bienes y servicios de proveedores locales, empresas lideradas por mujeres y minorías, garantizando que nuestra cadena de valor sea un motor de equidad y desarrollo regional **(GRI 3-3, GRI 204-1, GRI 414-1)**.

### Composición y Desempeño de la Cadena de Suministro

Para el cierre del ejercicio 2025, la estructura de proveeduría presenta la siguiente distribución geográfica y de gasto:

| Origen     | Peso % de proveedores | Peso % de pagos | Región          | Peso % de proveedores | Peso % de pagos |
|------------|-----------------------|-----------------|-----------------|-----------------------|-----------------|
| Nacionales | 19%                   | 18%             | Antioquia       | 17,1%                 | 15,2%           |
|            |                       |                 | Atlántico       | 3,9%                  | 12,3%           |
|            |                       |                 | Cundinamarca    | 48,7%                 | 49,3%           |
|            |                       |                 | Meta            | 1,3%                  | 6,5%            |
|            |                       |                 | Santander       | 1,30%                 | 0,01%           |
|            |                       |                 | Tolima          | 2,6%                  | 0,5%            |
|            |                       |                 | Valle del cauca | 25,0%                 | 16,2%           |
| Locales    | 81%                   | 82%             | Caldas          | 2%                    | 2%              |
|            |                       |                 | Quindío         | 93%                   | 94%             |
|            |                       |                 | Risaralda       | 5%                    | 3%              |

## 17. CADENA DE SUMINISTRO



En comparación con los resultados de 2024, se evidencia una disminución en la proporción de proveedores locales (del 93% al 81%). Sin embargo, esta variación responde a una optimización estratégica de la cadena: el porcentaje de pagos destinados a la región se incrementó, pasando del 81% en 2024 al 82% en 2025 (**GRI 204-1**).

Este comportamiento refleja una mayor concentración del gasto en proveedores locales estratégicos, fortaleciendo el impacto económico en el entorno inmediato, especialmente en el departamento del Quindío, donde se concentra el 94% del flujo económico local. La participación de otras regiones responde a necesidades técnicas específicas que permiten mantener la competitividad sin perder el enfoque de desarrollo regional.

### Inclusión y Diversidad en la Proveeduría

En cumplimiento con el compromiso de equidad de género y la dimensión social de las Sociedades BIC, a 31 de diciembre de 2025, la Constructora registró la siguiente composición en su base de proveedores (**GRI 405-1, GRI 414-1**):

## 17. CADENA DE SUMINISTRO

| Sexo   | Cantidad | Porcentaje |
|--------|----------|------------|
| Hombre | 216      | 69,20%     |
| Mujer  | 96       | 30,80%     |
| Total  | 312      | 100%       |

La inclusión de proveedores liderados por mujeres alcanza el 30,80%, brindando evidencia verificable del compromiso de la organización con la diversidad y la superación de brechas de género en el sector de la construcción.

### Prácticas de Pago Responsable

Durante el año 2025, la Constructora Poporo obtuvo la certificación Sello de Plazos Justos, otorgada por el Ministerio de Comercio, Industria y Turismo. Este reconocimiento respalda la implementación de prácticas comerciales equitativas, fortaleciendo la liquidez de los proveedores, reduciendo riesgos financieros y promoviendo relaciones sostenibles basadas en la confianza.



### Gestión Ambiental y Economía Circular

La Constructora integra criterios ambientales en la selección de proveedores, priorizando a aquellos que implementan prácticas sostenibles, especialmente en la gestión de residuos **(GRI 308-1)**. Se destaca la continuidad del programa de economía circular desarrollado con Cementos Argos, enfocado en la recolección y reutilización de sacos de cemento.

Como resultado de este desempeño, durante el año 2025 se recibió el reconocimiento "Saco de Oro" (correspondiente a la vigencia 2024), en el marco del programa Sacos Verdes. Este distintivo posiciona a la Constructora como la única empresa del Eje Cafetero en recibir esta distinción, evidenciando un alto nivel de cumplimiento en prácticas de sostenibilidad ambiental **(GRI 306-2)**.

## 18. AFILIACIÓN A ASOCIACIONES

Durante el periodo 2025, la Constructora Poporo mantuvo su participación activa en asociaciones gremiales estratégicas, fundamentando su gestión en el intercambio de conocimientos y el fortalecimiento del sector en la región del Eje Cafetero. Las afiliaciones vigentes son:

- **Cámara de Comercio de Armenia:** Participación en redes de fortalecimiento empresarial local.
- **Cámara Colombiana de la Construcción (CAMACOL):** Acceso a indicadores sectoriales y normativa técnica de construcción.
- **Corporación Fenalco Solidario:** Marco de referencia para la gestión de la responsabilidad social. **(GRI 2-28)**



## 19. INICIATIVAS EXTERNAS

La organización suscribe voluntariamente compromisos, certificaciones y marcos de gestión que validan su desempeño en sostenibilidad y calidad. Durante 2025, se mantuvieron y obtuvieron los siguientes reconocimientos:

- **Sello de Plazos Justos:** Certificación de ética comercial en pagos (Mincit).
- **Saco de Oro:** Reconocimiento en economía circular (Cementos Argos).
- **Certificación de Responsabilidad Social:** Otorgada por Fenalco Solidario.
- **Certificación ISO 9001:2015:** Gestión de calidad auditada por ICONTEC.
- **Certificación EDGE:** Estándar de construcción sostenible en proyectos.
- **Estándares GRI:** Elaboración de reportes de sostenibilidad bajo la metodología Global Reporting Initiative. **(GRI 2-28)**



## 20. ÉTICA, TRANSPARENCIA Y ANTICORRUPCIÓN

### Enfoque de Gestión y Prevención de Riesgos

La Constructora Poporo fundamenta su operación en una cultura de integridad, orientada a la mitigación de riesgos asociados al Lavado de Activos, Financiación del Terrorismo y Proliferación de Armas de Destrucción Masiva. Para ello, la organización implementa el sistema SAGRILAFT, promoviendo la transparencia y la ética como principios guía de todas sus actividades diarias.

**(GRI 3-3)**

**Cultura de Cumplimiento y Comunicación Permanente (Hito 2025):** La organización mantiene una estrategia de comunicación constante para asegurar que el personal comprenda y aplique las políticas de prevención. Durante el ejercicio 2025:

- **Capacitación Aplicada:** Se realizaron jornadas de formación técnica sobre el sistema SAGRILAFT, utilizando metodologías prácticas y ejemplos del sector inmobiliario para facilitar la detección de señales de alerta. Debido a la naturaleza operativa de los proyectos, estas sesiones se ejecutan de manera progresiva según la viabilidad técnica de cada frente de obra. **(GRI 205-2)**
- **Cápsulas Informativas:** El Oficial de Cumplimiento emite mensualmente piezas de comunicación (Cápsulas Informativas) sobre SAGRILAFT y el Programa de Transparencia y Ética Empresarial (PTEE). Estos recursos son socializados por los líderes de proceso con sus respectivos equipos para garantizar la actualización permanente en temas de protección al denunciante y canales de reporte.

### Mecanismos de Control y Debida Diligencia

Para garantizar la seguridad jurídica de las transacciones, la organización aplica los siguientes controles:

- **Gestión Fiduciaria:** El 100% de los proyectos se comercializan a través de encargos fiduciarios, los cuales realizan estudios independientes de riesgos y verificación en listas restrictivas.
- **Validación de Contrapartes:** Se ejecutan procesos de debida diligencia en la adquisición de predios y alianzas con terceros para prevenir el riesgo de corrupción o soborno transnacional.

### Protección al Denunciante y Línea Ética

La Constructora Poporo garantiza canales de denuncia confidenciales y seguros. Bajo las políticas de protección vigentes:

- **Anonimato y Confidencialidad:** Se garantiza el anonimato si el denunciante lo desea, y la efectividad de la investigación no depende de su identificación.
- **No Represalias:** Está terminantemente prohibido cualquier acto hostil o represalia contra quien realice un reporte de buena fe.
- **Cobertura de Evaluación:** El 100% de las operaciones establecidas (8 proyectos/sedes) han sido evaluadas para identificar riesgos de corrupción, sin registrarse incidentes confirmados al cierre del periodo. **(GRI 205-1)**

## 21. SISTEMA DE GESTIÓN DE SALUD Y SEGURIDAD EN EL TRABAJO

La Constructora Poporo prioriza la seguridad y salud en el trabajo de sus coequiperos, tanto directos como indirectos, considerando las condiciones de riesgo inherentes a sus actividades. Para abordar este aspecto, hemos implementado un Sistema de Gestión enfocado en la protección de la vida y la salud de los trabajadores (SGSST), basado en el decreto único 1072 de 2015 y la resolución 0312 del 2019, acompañado de los requisitos internacionales de gestión de la salud y la seguridad en el trabajo de la norma ISO 45001:2018

Si bien este impacto se manifiesta en todos nuestros frentes de trabajo, su nivel de riesgo es especialmente elevado en las obras debido a las condiciones dinámicas que caracterizan dichos entornos.

Nuestra responsabilidad con los empleados de administración es directa, mientras que con los trabajadores de obra, vinculados a través de contratistas, es indirecta. No obstante, dado que consideramos a todos nuestros coequiperos como esenciales para nuestra organización, disponemos de todos los recursos necesarios para proteger su vida y salud.

En este sentido, no existen limitaciones para implementar medidas, programas y capacitaciones que mitiguen riesgos y establezcan controles adecuados en todos nuestros frentes de trabajo, que permitan mitigar los riesgos y establecer los controles necesarios.

Contamos con un Sistema de Gestión Integrado en Calidad, Seguridad y Salud en el Trabajo y Medio Ambiente, mediante el cual gestionamos protocolos, medidas y programas para la seguridad y salud de todos nuestros coequiperos. Este sistema se adapta a las dinámicas de cada proyecto y se actualiza según sea necesario.

Como parte de este sistema, solicitamos a nuestros contratistas el cumplimiento de normativas y la creación de sus propios Sistemas de Gestión de Seguridad y Salud en el Trabajo. Además, deben contar con profesionales y auxiliares en SST para implementar el SG SST en la obra.

El propósito fundamental de este enfoque de gestión es proteger la vida y la salud de nuestros trabajadores, proporcionando espacios de trabajo seguros y fomentando el autocuidado.

**GRI 403-1; GRI 403-8 y GRI 3-3**

### POLÍTICAS DEL SGSST

La Constructora Poporo cuenta con un conjunto integral de políticas en el marco del Sistema de Gestión de Seguridad y Salud en el Trabajo (SGSST), entre las que se destacan:

#### **1. Política del Sistema de Gestión Integrado (SGI):**

A través de esta política, la empresa manifiesta su compromiso con la seguridad y salud en el trabajo, la calidad, el medio ambiente, el cumplimiento de los requisitos legales y el continuo mejoramiento de la gestión y desempeño del sistema. Esta política establece los principios fundamentales que guían nuestras acciones en materia de gestión integral.

## 21. SISTEMA DE GESTIÓN DE SALUD Y SEGURIDAD EN EL TRABAJO

### **2. Política del No Consumo de Cigarrillo Drogas y Alcohol:**

Esta política tiene como objetivo prevenir el consumo de cigarrillo, sustancias psicoactivas y alcohol en el entorno laboral, prohibiendo el porte y el expendio al interior o alrededor de los centros de trabajo. Con ello, buscamos mantener un ambiente laboral seguro, saludable y libre de riesgos derivados del consumo de estas sustancias.

**3. Política de Seguridad Vial:** Esta política tiene como objetivo mejorar el comportamiento humano en la vía, promover el autocuidado, prevenir eventos y proteger la vida e integridad de todos los actores viales.

### **4. Política de Prevención del Acoso Laboral, Acoso Sexual y la Discriminación en el entorno laboral:**

Esta política tiene como finalidad brindar espacios de trabajo tranquilos y respetuosos. El objetivo es garantizar el derecho a la igualdad, la no discriminación y a un entorno laboral libre de violencias para todos los coequiperos, contratistas y sus colaboradores. Nos comprometemos a cumplir y hacer respetar los derechos de las víctimas, brindando apoyo y garantizando la confidencialidad, la dignidad y la no revictimización durante todo el proceso.

Estas políticas reflejan nuestro compromiso con la seguridad, la salud y el bienestar de nuestros colaboradores, así como con el cumplimiento de estándares de calidad y medio ambiente en todas nuestras operaciones.

**GRI 403-1; GRI 403-02 y GRI 3-3**

### **LOS COMPROMISOS CON EL SGSST**

Al implementar el Sistema de Gestión de Seguridad y Salud en el Trabajo (SG-SST), la Constructora Poporo asume un compromiso firme con sus empleados y otros grupos de interés, enfocado en:

**1. Cumplimiento de Políticas:** Asegurar y promover el cumplimiento riguroso de todas las políticas establecidas en el Sistema de Gestión de Seguridad y Salud en el Trabajo y Medio Ambiente de la empresa.

**2. Comportamiento Seguro:** Mantener un comportamiento seguro en todo momento durante la jornada laboral, sirviendo de ejemplo para subalternos y colegas, fomentando así una cultura de prevención y seguridad fortaleciendo el autocuidado.

**3. Participación Activa:** Participar activamente en la capacitación de empleados sobre prevención de accidentes y promoción de prácticas seguras, contribuyendo a la mejora continua de los estándares de seguridad y salud en la empresa.

**4. Acatamiento de Instrucciones:** Seguir de manera estricta todas las instrucciones y procedimientos de seguridad establecidos por los supervisores, garantizando su cumplimiento constante.

**5. Reporte de Incidentes:** Informar inmediatamente a los supervisores sobre cualquier condición de riesgo o peligro en el área de trabajo, así como reportar cualquier lesión o accidente ocurrido durante el desempeño laboral.

Este enfoque demuestra el compromiso de la Constructora Poporo con la creación de un ambiente laboral seguro y saludable, priorizando el bienestar de todos sus colaboradores y la preservación del medio ambiente.

# 21. SISTEMA DE GESTIÓN DE SALUD Y SEGURIDAD EN EL TRABAJO



GRI 403-1; GRI 403-02 y GRI 3-3

# 21. SISTEMA DE GESTIÓN DE SALUD Y SEGURIDAD EN EL TRABAJO

## RECURSOS DEL SISTEMA DE GESTIÓN SST

Para el óptimo funcionamiento, control y mejora de su Sistema de Gestión de Seguridad y Salud en el Trabajo (SG-SST), la Constructora ha asignado una amplia gama de recursos, asegurando así la efectividad y sostenibilidad del sistema. Estos recursos incluyen:

**1. Recursos Financieros:** Se destinan fondos específicos para el desarrollo, implementación y mantenimiento del SG-SST, lo que incluye capacitaciones, adquisición de equipos de protección contra caídas y de protección personal, mejoras en las instalaciones, y otras actividades relacionadas con la seguridad y la salud en el trabajo.

**2. Recursos Humanos:** La empresa invierte en el desarrollo profesional de su personal, incluyendo la formación de un equipo dedicado a la gestión de seguridad y salud, así como la capacitación continua de todos los empleados en prácticas seguras de trabajo.

**3. Recursos Técnicos y Tecnológicos:** Se incorporan herramientas tecnológicas y equipos técnicos avanzados para la prevención de accidentes y enfermedades laborales. Esto puede incluir sistemas de gestión de información, software especializado, y equipos de última generación para la monitorización y control de riesgos en el lugar de trabajo.

**4. Recursos Físicos:** La empresa garantiza la disponibilidad de instalaciones seguras y adecuadas, así como la adquisición de equipo y material necesario para la ejecución segura de las tareas laborales. Esto abarca desde la infraestructura física hasta el equipo de protección individual y colectiva.

La asignación cuidadosa y estratégica de estos recursos refleja el compromiso de la Constructora con la promoción de un ambiente de trabajo seguro y saludable, alineado con las mejores prácticas y normativas vigentes en materia de seguridad y salud laboral.



## 21. SISTEMA DE GESTIÓN DE SALUD Y SEGURIDAD EN EL TRABAJO



### EVALUACIÓN DE LA GESTIÓN:

Comprometida con la mejora continua, la constructora lleva a cabo evaluaciones regulares de su Sistema de Gestión de Seguridad y Salud en el Trabajo, mediante auditorías internas y externas realizadas por entidades como ICONTEC y consultores especializados. Este proceso crítico permite no solo evaluar y retroalimentar el sistema existente, sino también actualizarlo y medir su eficacia de manera objetiva.

## 21. SISTEMA DE GESTIÓN DE SALUD Y SEGURIDAD EN EL TRABAJO

Los hallazgos de estas evaluaciones se discuten detalladamente en la Reunión de Evaluación de la Gestión de la Organización y en las sesiones del Sistema de Gestión Integrado, garantizando que todas las partes interesadas sean consideradas. Así mismo emergen oportunidades de mejora para el SGSST, que son minuciosamente analizadas y discutidas en las respectivas reuniones, con el objetivo de definir la mejor metodología para gestionar el cambio necesario, reforzando así el compromiso de la constructora con la seguridad y bienestar de su equipo.

Anualmente se realiza el reporte de los estándares mínimos ante el Ministerio de Trabajo de acuerdo con lo establecido en el Dec. 1072 de 2015 y la Res. 0312 de 2019.

### **GRI 403-2**

#### **MATRIZ DE PELIGROS: IDENTIFICACIÓN DE PELIGROS, EVALUACIÓN DE RIESGOS E IMPLEMENTACIÓN DE CONTROLES.**

Como eje central de su gestión en seguridad y salud ocupacional, la empresa implementa la Matriz Global de identificación de Peligros, valoración de riesgos e implementación de controles, una herramienta estratégica que registra meticulosamente todas las actividades laborales y se personaliza para cada proyecto. Esta matriz permite una evaluación y priorización de riesgos basada en criterios detallados, tales como la valoración del riesgo, las horas de exposición al mismo, la cantidad de trabajadores afectados, la probabilidad de ocurrencia, la gravedad de las consecuencias y la posibilidad de mitigar o eliminar el riesgo.

En función de esta rigurosa clasificación realizada a cada etapa de la obra, la empresa desarrolla y ejecuta planes, actividades y programas específicos dirigidos a contrarrestar los riesgos identificados. El objetivo principal es generar un impacto positivo en el ambiente laboral, buscando eliminar o, cuando menos, reducir significativamente las potenciales consecuencias negativas derivadas de la exposición a los riesgos.

### **GRI 403-2, 403-8 y GRI 3-3**

#### **PARTICIPACIÓN DE LOS COEQUIPEROS EN LA MEJORA DEL SGSST**

La Constructora Poporo promueve la participación activa de sus coequiperos en la identificación y reporte de situaciones de riesgo, mediante diversos canales, como el buzón de sugerencias, la comunicación directa con los supervisores, observaciones en los permisos de trabajo y la participación en charlas y capacitaciones. Además, se fomenta la participación anual en la matriz de identificación de peligros, riesgos y controles

## 21. SISTEMA DE GESTIÓN DE SALUD Y SEGURIDAD EN EL TRABAJO

Al asignar tareas, se evalúan cuidadosamente las habilidades y aptitudes de cada trabajador, asegurando que estén alineadas con el perfil requerido para la tarea. Antes de realizar actividades de alto riesgo, el personal de SST informa detalladamente al trabajador sobre los riesgos asociados y obtiene su consentimiento mediante la firma de un permiso de trabajo. Si el trabajador opta por no participar, se solicita que exponga sus motivos para identificar y mitigar posibles riesgos adicionales.

La Constructora respalda a sus trabajadores mediante la operación del COPASST y el Comité de Convivencia Laboral, que buscan protegerlos frente a los riesgos laborales y el acoso laboral, la prevención del acoso sexual y la discriminación, garantizando un entorno seguro y libre de represalias.

**GRI 403-2**

### INVESTIGACIÓN DE INCIDENTES LABORALES

La Constructora Poporo, respaldada por su SG-SST, enfoca sus esfuerzos en la prevención de incidentes y accidentes, llevando a cabo inspecciones diarias en las zonas de trabajo para identificar y corregir posibles peligros y riesgos. Este enfoque proactivo busca evitar la necesidad de correcciones posteriores, mitigando así la posibilidad de accidentes.

La evaluación de las áreas de trabajo se realiza mediante el análisis de la interacción entre la fuente de riesgo, el entorno y la persona, con el objetivo de eliminar o mitigar cualquier riesgo que pueda afectar la seguridad y la salud de los trabajadores. En caso de que se reporte un incidente o accidentes interno, se lleva a cabo una investigación exhaustiva en el campo, recopilando evidencia a través de registros fotográficos y testimonios. Posteriormente, se socializa el evento y se implementan las acciones correctivas necesarias para prevenir su recurrencia.

**GRI 403-2**



## 22. SISTEMA DE GESTIÓN AMBIENTAL

### Gobernanza y gestión ambiental:

La Constructora y Comercializadora Poporo S.A.S. BIC gestiona sus impactos ambientales mediante un enfoque estructurado basado en la identificación, evaluación y control de los aspectos ambientales asociados a sus actividades.

Para ello, la organización cuenta con una Matriz de Aspectos e Impactos Ambientales, un normograma ambiental actualizado y un Sistema de Gestión Integrado. Estas herramientas permiten evaluar periódicamente los riesgos ambientales y definir medidas de control y mitigación en cada proyecto, garantizando el cumplimiento normativo y la mejora continua del desempeño ambiental. **GRI 3-3**

### Gestión integral de residuos

La organización implementa el Plan de Gestión Integral de Residuos (PEGIR), enfocado en la prevención, separación en la fuente, aprovechamiento y disposición final adecuada de los residuos generados en sus operaciones.

En todos los frentes de obra se realiza la separación de residuos en sitio, su acopio en áreas señalizadas y su entrega a gestores autorizados, así como la reutilización de materiales dentro de los procesos constructivos cuando es técnicamente viable.

El control de la generación de residuos se realiza a través de los registros de pesaje suministrados por los gestores y proveedores encargados de su recolección y disposición final, lo que permite asegurar la trazabilidad de la información reportada por la organización. **GRI 306-1, 306-2**

Adicionalmente, la organización ha implementado estrategias de prevención en la generación de residuos desde el diseño y ejecución de obra. Entre estas, se destaca la sustitución del uso de icopor mediante el alquiler de casetones a proveedores especializados y la implementación de formaleas mecánicas reutilizables.

Esta práctica, implementada desde el año 2023, ha permitido reducir aproximadamente en un 90% el uso de icopor en los procesos constructivos, evitando la generación de residuos de difícil degradación y promoviendo modelos de economía circular basados en la reutilización de materiales.

Este enfoque evidencia una transición desde la gestión de residuos hacia la prevención en la fuente, fortaleciendo el desempeño ambiental de la organización. **GRI 306-1, 306-2**

Durante el año 2025, la organización registró la siguiente generación de residuos:

| COMPOSICIÓN DE LOS RESIDUOS                                  | PESO EN TONELADAS METRICAS |
|--|----------------------------|
| Suma residuos especiales RCD (Excluyendo Tierra y Escombros) | 2188                       |
| Biosanitario   | 0,5                        |
| Reciclable blanco  | 12,5                       |
| Orgánicos  | 0                          |
| Inorgánicos  | 0                          |

Los resultados de generación de residuos del periodo 2025 evidencian una alta concentración en residuos de construcción y demolición (RCD), los cuales representan la mayor proporción del total generado. Este comportamiento responde a la fase final de ejecución del proyecto, donde predominan actividades de cierre, ajustes constructivos y acabados, reduciendo significativamente la diversidad y volumen de otros tipos de residuos.

## 22. SISTEMA DE GESTIÓN AMBIENTAL



De igual forma, los resultados reflejan el impacto positivo de las estrategias de reducción implementadas, especialmente la disminución en el uso de materiales como el icopor, mediante la adopción de soluciones reutilizables como formaletas metálicas y sistemas de alquiler de casetones, lo que contribuye a la optimización de recursos y a la reducción en la generación de residuos no aprovechables. **GRI 306-3**

### Uso eficiente de recursos

La organización implementa medidas orientadas a la eficiencia en el uso de los recursos naturales, especialmente energía y agua.

En materia energética, el 100% de las instalaciones y frentes de trabajo cuentan con iluminación LED, lo que reduce el consumo frente a tecnologías convencionales. Asimismo, los diseños de espacios consideran el aprovechamiento de la luz natural mediante criterios arquitectónicos que disminuyen la necesidad de iluminación artificial.

En cuanto al recurso hídrico, se han implementado prácticas de recolección de aguas lluvias y reutilización de aguas de lavado mediante sistemas de sedimentación, permitiendo optimizar el consumo en actividades operativas. **GRI 302-1, GRI 3-3**



En este contexto, la baja o nula generación reportada en categorías como residuos orgánicos e inorgánicos no peligrosos está asociada a su limitada representatividad dentro de la etapa actual de obra y a la dinámica operativa del proyecto. No obstante, la organización mantiene los procesos de separación en la fuente y gestión integral definidos en el PEGIR para todos los tipos de residuos, garantizando su correcta disposición cuando estos se generan.

## 22. SISTEMA DE GESTIÓN AMBIENTAL

### Control operacional de emisiones y ruido

La organización implementa controles sobre las fuentes móviles asociadas a su operación, mediante la verificación de certificados técnico-mecánicos y de emisiones de gases de los vehículos propios, y maquinaria pesada que ingresa a obra.

Adicionalmente, se realiza control de ingreso y seguimiento a las condiciones de operación de los vehículos, con el fin de mitigar los impactos asociados a emisiones atmosféricas y generación de ruido en las zonas de influencia de los proyectos.

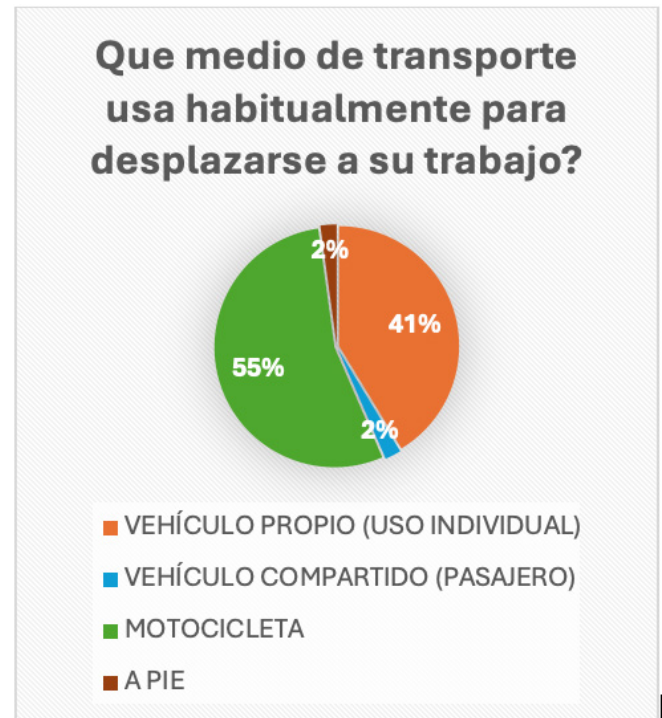
Como parte del Sistema de Gestión de Seguridad y Salud en el Trabajo, la organización integra la seguridad vial como un componente clave para la prevención de riesgos. En este sentido, se promueve una cultura de conducción segura mediante capacitaciones, lineamientos de manejo defensivo y control operativo.

Se establecen medidas como la obligatoriedad de portar documentación vigente, realizar inspecciones preoperacionales, utilizar elementos de protección personal y reportar condiciones de desplazamiento.

Asimismo, se prohíbe la conducción bajo efectos de alcohol o sustancias psicoactivas, el transporte de acompañantes no autorizados y el ingreso de vehículos de carga con personal adicional, con el fin de reducir riesgos y garantizar condiciones seguras en la operación. **GRI 3-3**

### Movilidad de Coequiperos

Durante 2025 se realizó un diagnóstico de movilidad a 46 coequiperos cuyos resultados se presentan en las siguientes gráficas:



Los resultados evidencian una alta dependencia de medios de transporte motorizados individuales, principalmente motocicleta y vehículo particular, los cuales concentran la mayoría de los desplazamientos diarios.

En contraste, el uso de alternativas como caminar o compartir vehículo es bajo, lo que indica una limitada adopción de prácticas de movilidad sostenible.

## 22. SISTEMA DE GESTIÓN AMBIENTAL



El análisis de tiempos de desplazamiento muestra que existe un potencial de mejora: una proporción relevante de coequiperos podría desplazarse caminando en tiempos entre 10 y 20 minutos. Sin embargo, este potencial no se refleja en los hábitos actuales de movilidad.

Adicionalmente, un porcentaje significativo de colaboradores no cuenta con condiciones viables para movilizarse a pie, lo que limita el alcance de este tipo de estrategias.

A partir de este diagnóstico, la organización ha implementado acciones de sensibilización y promoción de buenas prácticas de movilidad, orientadas a generar cambios progresivos en los hábitos de desplazamiento. **GRI 3-3**

### Construcción sostenible

La organización incorpora criterios de sostenibilidad en el desarrollo de sus proyectos de vivienda, integrando prácticas de eficiencia en el uso de energía, agua y materiales.

Uno de sus proyectos cuenta con certificación EDGE, el cual ha sido desarrollado por etapas desde el año 2018. Durante el 2025 se continuó con la ejecución y comercialización de nuevas torres, manteniendo los criterios de sostenibilidad definidos desde su diseño inicial.

Las prácticas implementadas incluyen estrategias de eficiencia energética, reducción del consumo de agua y optimización en el uso de materiales, las cuales son consideradas en todos los proyectos, independientemente de su certificación formal. **GRI 3-3**

### Educación ambiental y cadena de valor

La organización desarrolla programas de educación ambiental dirigidos a sus coequiperos, enfocados en el manejo adecuado de residuos, el uso eficiente de los recursos y la adopción de prácticas responsables en el entorno laboral.

De igual manera, se prioriza la selección de proveedores que implementen prácticas ambientales responsables, fortaleciendo la gestión sostenible a lo largo de la cadena de valor y promoviendo criterios de economía circular. **GRI 3-3**

## 22. SISTEMA DE GESTIÓN AMBIENTAL

### Evaluación y mejora continua

El desempeño ambiental es evaluado mediante verificaciones internas, auditorías externas y seguimiento al cumplimiento de los requisitos legales aplicables.

Los resultados de estas evaluaciones son analizados en espacios de revisión organizacional, donde se definen acciones de mejora orientadas al fortalecimiento del Sistema de Gestión Ambiental y a la optimización continua de los procesos. **GRI 3-3**



## 23. COMUNIDADES LOCALES

### ENFOQUE GENERAL Y COMPROMISO

La Constructora y Comercializadora Poporo S.A.S. BIC reconoce el bienestar de las comunidades locales como un eje estratégico de su modelo de negocio, en coherencia con su propuesta de valor "Construyendo Bienestar". En el marco de sus compromisos BIC, la organización promueve el voluntariado corporativo y el establecimiento de alianzas con entidades que respalden el desarrollo social y comunitario.

Desde el año 2012, la empresa creó la Fundación Construyendo Bienestar como su brazo ejecutor social, a través del cual se diseñan, gestionan e implementan los programas y proyectos con impacto directo en las comunidades. De esta forma, la Constructora no actúa de manera aislada, sino que canaliza su inversión social de forma estructurada y sostenida en el tiempo.

Durante el año 2025, la organización ejecutó una inversión social superior a los \$270 millones, destinada al desarrollo de iniciativas sociales, educativas, ambientales y comunitarias, beneficiando tanto a comunidades locales como a coequiperos. **(GRI 201-1, GRI 3-3)**

### TEMA MATERIAL Y COBERTURA

La organización reconoce que sus proyectos pueden generar impactos en las comunidades circundantes, por lo que adopta un enfoque preventivo y de gestión activa para mitigarlos y generar valor compartido.

No existen limitaciones en la cobertura de los programas, ya que estos se desarrollan mediante una estructura consolidada liderada por la Fundación Construyendo Bienestar y financiada por la Constructora. Asimismo, se fortalecen mediante alianzas estratégicas con entidades públicas y privadas como alcaldías municipales, gobernaciones, el SENA y el Ministerio de Cultura, lo que amplía el alcance territorial y la sostenibilidad de las intervenciones. **GRI 413-2, GRI 3-3**

### ENFOQUE DE GESTIÓN

El Programa de Responsabilidad Social y Sostenibilidad se orienta al cumplimiento de los Objetivos de Desarrollo Sostenible (ODS), mediante iniciativas que promueven el desarrollo social, económico y ambiental de las comunidades.

La gestión del programa está a cargo de la Alta Gerencia de la Constructora y la Dirección Ejecutiva de la Fundación Construyendo Bienestar, quienes garantizan la planificación, ejecución y seguimiento de las actividades.

La organización destina recursos propios para el desarrollo de estos programas y establece alianzas estratégicas que permiten potenciar su impacto. Las iniciativas están diseñadas para fortalecer capacidades locales, promover el aprovechamiento de recursos del territorio y dinamizar la economía comunitaria, especialmente a través del turismo rural, la educación y el desarrollo social. **GRI 3-3**

## 23. COMUNIDADES LOCALES

### EVALUACIÓN DEL ENFOQUE DE GESTIÓN

La evaluación del programa se realiza mediante revisiones periódicas en el marco del Sistema de Gestión Integrado y en la Reunión de Evaluación de la Gestión de la organización.

Este proceso se soporta en auditorías internas, verificaciones periódicas e indicadores de gestión que permiten medir la eficacia de los programas y su impacto en las comunidades.

Adicionalmente, la organización cuenta con validación externa a través de la certificación en responsabilidad social otorgada por la Corporación Fenalco Solidario, la cual mantiene desde el año 2014, evidenciando la continuidad y madurez de su gestión social. **GRI 3-3**

### Resultados e impacto en comunidades locales

Durante el año 2025, la organización desarrolló programas con impacto directo en comunidades locales, coequiperos y población vulnerable, enfocados en el fortalecimiento de capacidades, inclusión social, bienestar comunitario y desarrollo económico.

### Cobertura e impacto:

- Más de 500 beneficiarios directos e indirectos
- Intervención en comunidades rurales y urbanas del Quindío
- Programas dirigidos a mujeres, jóvenes, niños, adultos mayores y población con discapacidad

### Principales resultados:

- Implementación de iniciativas productivas comunitarias
- Formación de mujeres en procesos de generación de ingresos
- Ejecución de talleres comunitarios con alta participación
- Apoyo a procesos educativos y culturales
- Intervenciones en infraestructura comunitaria
- Acciones de reforestación y educación ambiental
- Entrega de ayudas humanitarias a población vulnerable

### Alianzas estratégicas:

- SENA
- Gobernación del Quindío
- Alcaldías municipales
- Fundación Bolívar Davivienda
- Organizaciones sociales y comunitarias

Estos resultados evidencian la contribución de la organización al desarrollo territorial y la generación de valor compartido. **(GRI 413-2)**

## 23. COMUNIDADES LOCALES

### RESUMEN DE PROGRAMAS E IMPACTO SOCIAL

| Programa   | Población beneficiaria      | Inversión (COP) | Resultados clave  |
|--|-----------------------------|-----------------|---|
| Sembrando Valores<br>Construyendo Bienestar          | 30 coequileros              | \$ 4.393.688    | Desarrollo de habilidades personales y planes de vida               |
| Creciendo en Comunidad (Puerto Alejandría)           | 20 mujeres / 200 indirectos | \$ 7.000.000    | Ruta gastronómica implementada, generación de ingresos comunitarios |
| Creciendo Juntos (Discapacidad)                      | 20 madres cuidadoras        | \$ 6.079.119    | 30 talleres ejecutados, 700 productos artesanales comercializados   |
| Construyendo Educación                               | 125 beneficiarios aprox.    | \$ 77.553.551   | Acceso a educación, apoyo a proyectos académicos y culturales       |
| Construyendo Vida Saludable                          | +60 beneficiarios           | \$ 26.502.000   | Promoción de hábitos saludables, apoyo a deporte e inclusión        |
| Proyecto Una ayuda una oportunidad.                  | Comunidades vulnerables     | \$ 22.703.627   | Entrega de ayudas humanitarias, apoyo a salud y bienestar           |
| Proyecto amor por nuestro entorno                    | 20 niños                    | \$ 3.000.000    | Fortalecimiento del sentido de pertenencia y cultura comunitaria    |
| Construyendo Ciudad                                  | Comunidad general           | \$ 122.362.764  | Mejoramiento de infraestructura vial e hidráulica                   |
| Programa actuemos, construyamos bienestar ambiental. | Comunidad general           | \$ 1.750.000    | Siembra de 150 árboles, educación ambiental                         |
| Crecimiento organizacional                           | Personal interno            | \$ 2.600.000    | Formación y fortalecimiento institucional                           |

#### Gestión de impactos en comunidades

La organización reconoce que sus actividades constructivas pueden generar impactos en las comunidades cercanas, tales como ruido, tránsito de maquinaria y afectaciones temporales en el entorno.

- Para su gestión, implementa medidas como:
- Comunicación previa con la comunidad
- Señalización y control de obra
- Atención de inquietudes a través de canales directos

Estas acciones permiten mitigar impactos negativos y fortalecer la relación con las comunidades del área de influencia. **(GRI 413-2)**

### DETALLE DE PROGRAMAS Y PROYECTOS

A continuación, se presentan evidencias visuales de los principales programas desarrollados durante el año 2025, las cuales reflejan la participación comunitaria, el desarrollo de actividades y el impacto generado en los territorios.

## 23. COMUNIDADES LOCALES

### PROGRAMA SEMBRANDO VALORES CONSTRUYENDO BIENESTAR

#### SEMBRANDO VALORES CONSTRUYENDO BIENESTAR

El programa Sembrando Valores Construyendo Bienestar es una iniciativa de desarrollo integral orientada al fortalecimiento de competencias personales, habilidades blandas y construcción del propósito de vida, dirigida tanto a comunidades como a coequiperos de la organización. **GRI 413-1**

Durante el año 2025, el programa fue ejecutado exclusivamente con coequiperos de la organización, enfocándose en el componente de Propósito Superior y Plan de Vida, como una fase de profundización del proceso formativo desarrollado en años anteriores, donde ya se habían implementado los módulos asociados a valores y principios. **GRI 3-3, 413-1**

#### Objetivo:

Fortalecer el desarrollo personal de los participantes mediante la definición de su propósito de vida y la estructuración de metas individuales en diferentes dimensiones.

#### Ubicación:

Quindío (operación interna de la organización)

Población beneficiaria:

30 coequiperos de la Constructora Poporo S.A.S. BIC

#### Metodología:

El programa se desarrolló mediante talleres experienciales, aplicando metodologías como Ikigai y herramientas de introspección y planeación personal, orientadas a la construcción del propósito superior y el plan de vida.

#### Resultados:

- 30 coequiperos participantes
- Implementación del componente de propósito superior y plan de vida
- Formulación de planes de vida individuales con metas a corto, mediano y largo plazo
- Desarrollo de habilidades como liderazgo, comunicación asertiva y trabajo en equipo

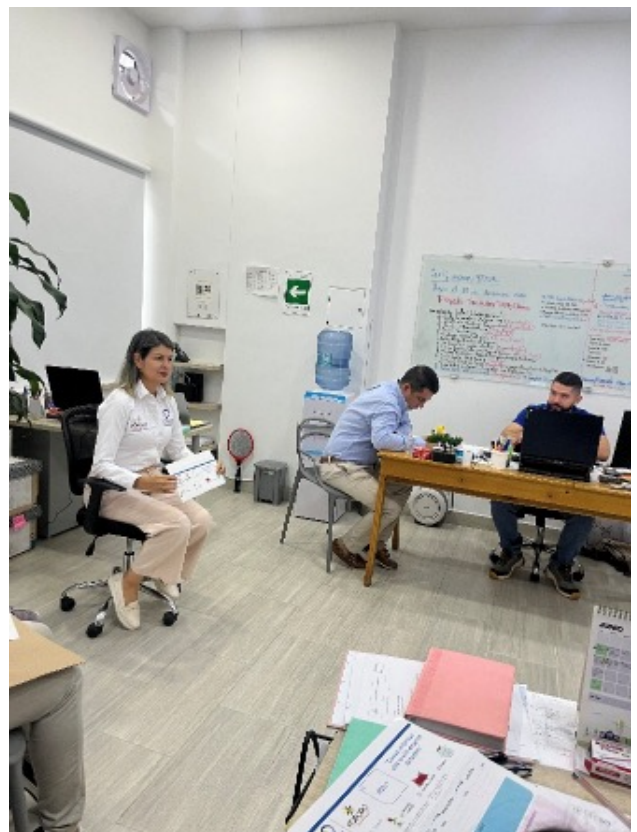
#### Aliados:

- Constructora Poporo S.A.S. BIC
- Red Business Network
- MisiónCarácter.

**GRI 3-3, 413-1**

# 23. COMUNIDADES LOCALES

Evidencia del programa:



## 23. COMUNIDADES LOCALES

### PROGRAMA CONSTRUYENDO CULTURA E IDENTIDAD

#### MODELO DE DESARROLLO COMUNITARIO SOSTENIBLE: "CRECIENDO EN COMUNIDAD"

La Constructora y Comercializadora Poporo S.A.S BIC, a través de la Fundación Construyendo Bienestar, implementa el modelo de desarrollo comunitario sostenible "Creciendo en Comunidad", orientado a fortalecer las capacidades locales, preservar la identidad cultural y promover el desarrollo económico en comunidades de su área de influencia.

Este modelo se desarrolla en la vereda Puerto Alejandría, municipio de Quimbaya, Quindío, territorio con vocación turística, riqueza cultural y tradición asociada al río La Vieja. **GRI 3-3**

El modelo se estructura en tres componentes estratégicos que se ejecutan de manera transversal y acumulativa en el tiempo:

- Redescubrimiento
- Visibilización
- Proyecto Productivo

Estos componentes permiten una intervención progresiva que inicia con el reconocimiento del territorio, continúa con su posicionamiento y culmina con la generación de ingresos sostenibles para la comunidad.

#### **GRI 3-3**

#### POBLACIÓN BENEFICIARIA

#### **GRI 413-1**

El programa beneficia de manera directa a 20 mujeres cabeza de hogar de estratos 1 y 2 de la vereda Puerto Alejandría, e impacta indirectamente a sus familias y a la comunidad en general.

## 23. COMUNIDADES LOCALES

### ¿CÓMO LO HICIMOS? (EVOLUCIÓN DEL MODELO)



#### 2018 - 2019 | REDESCUBRIMIENTO

Investigación etnográfica

Caracterización de la comunidad

Elaboración de libros de la vereda

Circulación de contenidos en formatos impresos y digitales

Talleres de formación

#### 2020 - 2022 | VISIBILIZACIÓN

Producción de series web

Desarrollo de fotolibros y exposición fotográfica

Creación de la página web

Circulación de contenidos audiovisuales y digitales

#### 2023 - 2025 | PROYECTO PRODUCTIVO

Implementación de la Ruta Gastronómica de Puerto Alejandria

# 23. COMUNIDADES LOCALES

## COMPONENTE 1: REDESCUBRIMIENTO

En esta etapa se fortaleció el reconocimiento del territorio y la identidad cultural mediante procesos de investigación social, formación comunitaria y documentación de saberes locales liderados por la Fundación Construyendo Bienestar. **GRI 413-1**

### Logros principales:

- Caracterización social y cultural de la comunidad
- Recuperación de la memoria histórica local
- Generación de contenidos impresos y digitales
- Formación comunitaria en identidad territorial



## 23. COMUNIDADES LOCALES

### COMPONENTE 2: VISIBILIZACIÓN

- Se desarrollaron estrategias de posicionamiento del territorio mediante la creación y difusión de contenidos audiovisuales, digitales y editoriales, aumentando el reconocimiento de la vereda como destino turístico y cultural. **GRI 413-1**

#### Logros principales:

- Producción de series web
- Desarrollo de fotolibros y exposiciones fotográficas
- Creación y posicionamiento de plataforma digital
- Mayor visibilidad regional del territorio



#### Series web y contenidos digitales::

- <https://youtu.be/SbrrifY2HZk>
- <https://youtu.be/iEYWLhkaF38>
- <https://youtu.be/5gr5c3jycQ8>
- <https://www.youtube.com/watch?v=h3EAg25LqHE>
- <https://youtu.be/uHXh-yAkSV8>
- <https://youtu.be/LnyO7vc3PuQ>
- <https://youtu.be/Wy5GXZUr3L8>
- <https://www.youtube.com/watch?v=fP430m3y594>



#### Plataforma web:

- <https://puertoalejandria.com/que-hacer/>

## 23. COMUNIDADES LOCALES

### COMPONENTE 3: PROYECTO PRODUCTIVO - RUTA GASTRONÓMICA

Como resultado del proceso, se consolidó la Ruta Gastronómica de Puerto Alejandría como una unidad productiva de turismo rural comunitario, liderada por la Fundación Construyendo Bienestar.

Esta iniciativa genera ingresos directos para las mujeres participantes, fortalece la economía local y promueve el turismo sostenible. **GRI 413-1**

#### ¿Qué hemos logrado?

- Creación de una unidad productiva comunitaria
- Generación de ingresos para las beneficiarias
- Fortalecimiento del turismo rural
- Activación económica local



## 23. COMUNIDADES LOCALES

### ¿Cómo lo hicimos?

- Formación en atención al cliente y turismo
- Desarrollo de oferta gastronómica local
- Acompañamiento técnico y organizativo
- Articulación con aliados estratégicos

### Contenido audiovisual del proceso:

- <https://www.facebook.com/share/v/1531ztHJfp/>
- <https://www.facebook.com/share/r/1Dm7CT2Gye/>
- <https://www.facebook.com/reel/421814181019624>

### Aliados:

- Ministerio de Cultura
- Fundación Bolívar Davivienda
- Gobernación del Quindío
- Alcaldía Municipal de Quimbaya
- SENA Regional Quindío
- Cámara de Comercio de Armenia
- Biblioteca Nacional de Colombia
- Junta de Acción Comunal
- Institución Educativa Raúl Mesa
- Asociación de areneros
- Comunidad de Puerto Alejandría



## 23. COMUNIDADES LOCALES

### MODELO CRECIENDO JUNTOS - AMIGOS POR UN SUEÑO

**OBJETIVO:** Empoderar a las madres cuidadoras de personas con discapacidad a través de un proceso integral que abarca desde el fortalecimiento del “ser” hasta la creación de unidades productivas sostenibles, mejorando su calidad de vida y fomentando la inclusión social.

**POBLACIÓN:** 20 madres cuidadoras de personas con discapacidad, pertenecientes al grupo de inclusión “Amigos por un Sueño”.

#### ¿CÓMO LO HICIMOS?

El modelo se ejecutó en tres etapas consecutivas que permitieron una transformación profunda



## 23. COMUNIDADES LOCALES

### Etapa 1: Fortalecimiento Interno y Liderazgo

- **Redescubrimiento Personal:** Talleres de autoconocimiento y autoestima bajo la metodología "Misión Carácter".
- **Capacidades y Redes:** Formación en habilidades para la vida (comunicación asertiva y manejo del estrés) y creación de redes de apoyo mutuo entre madres.
- **Empoderamiento:** Capacitación en liderazgo comunitario para convertir a las madres en agentes de cambio.



## 23. COMUNIDADES LOCALES

### Etapa 2: Visibilización e Inclusión Social

Ejecución de jornadas de integración y campañas de sensibilización para reducir estigmas sobre la discapacidad en espacios públicos, centrando la visión en la dignidad y los derechos.



## 23. COMUNIDADES LOCALES

### Etapas 3: Proyecto Productivo y Autonomía Económica

Formación técnica en elaboración de productos artesanales (velones y jabones).

Capacitación en costos, marketing y emprendimiento asociativo para garantizar la rentabilidad del proyecto.



## 23. COMUNIDADES LOCALES

### RESULTADOS E INDICADORES DE IMPACTO (GRI 203-2)

- Nuestra gestión en 2025 dejó cifras que demuestran la efectividad del modelo:
  - Participación: 20 madres vinculadas, con una tasa de finalización del 75%.
  - Formación: Realización de 20 talleres especializados con una asistencia promedio del 90%.
  - Capacidad Instalada: El 100% de las participantes fortalecieron sus capacidades técnicas y personales en producción artesanal.
  - Producción y Ventas: Se fabricaron y comercializaron 700 velones artesanales.
  - Impacto Económico: Generación de ingresos reales para las familias y comercialización del 100% de la producción gracias a la alianza de compra directa con la Constructora.
  - Impacto Social: Mayor visibilidad de la población con discapacidad y reducción de barreras sociales en la comunidad local.
- 
- **Aliados:**
  - Constructora Poporo S.A.S. BIC
  - SENA
  - Grupo "Amigos por un Sueño"



## 23. COMUNIDADES LOCALES

### PROGRAMA CONSTRUYENDO EDUCACIÓN

#### PROYECTO APOYANDO UN SUEÑO

**Objetivo:** Facilitar el ingreso a la educación, arte u oficio a jóvenes o adultos a través de la donación de subsidios económicos o elementos educativos. **GRI 413-1, GRI 3-3**

**Población:** Comunidad en general, coequiperos Constructora Poporo, sus familias, grupos de interés, instituciones educativas.

#### ¿Cómo lo hacemos?

- Subsidios económicos
- Ayudas educativas
- Convenios interinstitucionales

#### Resultados

- 20 PERSONAS BENEFICIADAS
- Se logró Contribuir para que la educación más que un sueño sea una realidad en las personas beneficiadas.
- Ayudas educativas: donación de útiles y materiales:
- Donación de útiles escolares y ayudas educativas a niños en edad escolar, instituciones públicas.
- Cursos de formación para las personas participantes en nuestros modelos y proyectos, con reconocidas entidades educativas nacionales.
- Subsidio económico para autores de libros educativos, ciencia, historia, cultura.
- Apoyo a ferias escolares de emprendimiento y mercadeo

#### Aliados:

- SENA
- Biblioteca Municipal
- Comfenalco
- Instituciones educativas del municipio de Quimbaya

# 23. COMUNIDADES LOCALES



## 23. COMUNIDADES LOCALES

### PROGRAMA CONSTRUYENDO VIDA SALUDABLE

#### PROMOVIENDO EL DEPORTE Y LA RECREACIÓN

**Objetivo:** Promover estilos de vida saludables, fortalecer el autocuidado y prevenir la aparición de enfermedades mediante actividades deportivas, recreativas y de bienestar. **GRI 413-1, GRI 3-3**

**Población:** Comunidad en general, comunidad vulnerable, comunidad deportiva, coequiperos Constructora y Comercializadora Poporo SAS BIC

#### ¿Cómo lo hacemos?

- Entrega de ayudas deportivas escuelas de formación.
- Apoyo económico para la realización de actividades deportivas, recreativas y culturales.
- Apoyo económico para servicios de salud asociados a la práctica deportiva.
- Convenios con entidades sociales que fomenten la práctica deportiva

#### Resultados

- Promoción de hábitos de vida saludables en la comunidad
- Fortalecimiento de espacios de recreación y deporte
- Apoyo a procesos deportivos en diferentes disciplinas
- Participación activa de la comunidad en actividades de bienestar

#### Aliados:

- Constructora y Comercializadora Poporo SAS BIC
- Biblioteca Publica
- Grupo de inclusión Amigos por un sueño, Grupo enamorate
- Club de Leones
- Club Rotaract
- Damas Rosadas
- Escuelas deportivas
- Grupo Scouts

23. COMUNIDADES  
**LOCALES**



## 23. COMUNIDADES

# LOCALES

### APOYO Y ACOMPAÑAMIENTO A LA POBLACIÓN CON DISCAPACIDAD - PROGRAMA ACUARELA

#### PROMOVIENDO EL DEPORTE Y LA RECREACIÓN

**Objetivo:** Brindar apoyo y acompañamiento integral a personas con discapacidad del programa Amigos por un Sueño - Acuarela, mediante acciones terapéuticas, subsidios económicos, inclusión social y fortalecimiento de sus condiciones de vida. **GRI 413-1, GRI 3-3**

**Población:** Personas con discapacidad múltiple pertenecientes al grupo de inclusión social Amigos por un Sueño - Acuarela, y sus familias.

#### ¿Cómo lo hacemos?

- Subsidios económicos para actividades de salud, cultura, recreación, deporte y logística.
- Apoyo a procesos de inclusión, sensibilización y respeto de los derechos de las personas con discapacidad.
- Participación activa en mesas de trabajo y actividades que promuevan la inclusión social.

#### Resultados

- Promoción de hábitos de vida saludables en la comunidad
- Fortalecimiento de espacios de recreación y deporte
- Apoyo a procesos deportivos en diferentes disciplinas
- Participación activa de la comunidad en actividades de bienestar

#### Aliados:

- Constructora y Comercializadora Poporo SAS BIC
- Grupo de inclusión social Amigos por un Sueño - Acuarela
- Gobernación del Quindío

## 23. COMUNIDADES LOCALES



## 23. COMUNIDADES LOCALES

### PROYECTO UNA AYUDA UNA OPORTUNIDAD

#### DESCRIPCION DEL PROYECTO:

Durante el año 2025 continuamos nuestra labor de apoyar a las comunidades menos favorecidas o aquellas que debido a desastres naturales, calamidad doméstica o problemas de salud carezcan de elementos de la canasta familiar básica, medicamentos, implementos de aseo entre otros.

Razón por la cual la Fundación Construyendo Bienestar realizó aporte en: víveres, implementos de aseo, medicamentos, aparatos ortopédicos entre otros al personal operativo de la Constructora Poporo y a familias pertenecientes a la comunidad vulnerable de la región.

**Objetivo:** Brindar apoyo a comunidades vulnerables y al personal operativo de la Constructora Poporo, mediante la entrega de víveres, medicamentos, implementos de aseo y aparatos ortopédicos, para mejorar su bienestar y calidad de vida. **GRI 413-1, GRI 3-3**

**Población:** Niños, Niñas, jóvenes adultos, familias del municipio de Quimbaya y la región, perteneciente a la población vulnerable.

#### ¿Cómo lo hacemos?

- Donaciones
- Alianzas intersectoriales

#### Resultados

- Donación de Víveres, medicamentos, ayudas ortopédicas, implementos de aseo, ropa, colchones y demás, a comunidades vulnerables, hogares de adultos mayores, hospitales públicos, barrios marginales
- Donación departamento del Chocó en situaciones de emergencia.
- Participación activa de la comunidad en actividades de bienestar

#### Aliados:

- Constructora y Comercializadora Poporo SAS BIC.
- Damas Rosadas Hospitalarias
- Club de Leones Quimbaya
- Rotaract
- Damas Rosadas
- Hospital de Quimbaya
- Entidades cívicas
- Hospital Mental de Filandia

# 23. COMUNIDADES LOCALES



## 23. COMUNIDADES LOCALES

### PROMOVIENDO ESTILOS DE VIDA SALUDABLES

**Objetivo:** Fomentar estilos de vida saludables en la comunidad y grupos vulnerables mediante talleres de promoción y prevención de la salud, incluyendo la práctica de actividad física y educación sobre factores de riesgo. **(GRI 413-1, GRI 3-3)**

**Población:** Niños, niñas, jóvenes, adultos y familias de comunidades vulnerables, así como miembros de la comunidad general interesados en mejorar sus hábitos de salud y prevenir enfermedades.

#### ¿Cómo lo hacemos?

- Talleres sobre estilos de vida saludables promoción y prevención de la enfermedad.
- Trabajo intersectorial.
- Talleres prácticos de actividad física y su importancia

#### Resultados

- Participación activa de grupos vulnerables y comunidad sana
- Identificar factores de riesgo que afecten la salud.

#### Aliados:

- Constructora y Comercializadora Poporo SAS BIC.
- Damas Rosadas Hospitalarias
- Club de Leones Quimbaya
- Entidades cívicas
- Hospital de Quimbaya

23. COMUNIDADES  
**LOCALES**



## 23. COMUNIDADES LOCALES

### PROYECTO AMOR POR NUESTRO ENTORNO

**Objetivo:** Promover la convivencia armónica, solidaria y el sentido de pertenencia de los propietarios y habitantes de los proyectos constructivos de la Constructora y Comercializadora Poporo y áreas circunvecinas.

**GRI 413-1, GRI 3-3**

**Población:** Habitantes de los proyectos constructivos desarrollados por la Constructora y Comercializadora Poporo SAS BIC y áreas circunvecinas.

#### ¿Cómo lo hacemos?

- Actividad lúdico-pedagógica con los niños. Promoviendo el sentido de pertenencia el cuidado del entorno.
- Actividad de pintura, la alegría de tener vivienda nueva.
- Lectura de cuentos relacionados: "las cosas de la casa"

#### Resultados

- Estos encuentros permitieron que los niños expresaran a través de manifestaciones artísticas la alegría de vivir en casa nueva.
- Se generó motivación a los niños para ser cuidadores de los espacios comunes y zonas verdes.
- Sensibilizar a las personas que habitan la copropiedad en la importancia de ser cogestoras en la resolución de sus necesidades a través del trabajo unido y aplicación de principios como la tolerancia y el respeto.

#### Aliados:

- Constructora Comercializadora Poporo SAS BIC.
- Administración de la copropiedad.
- Alcaldía de Quimbaya.
- Hospital de Quimbaya

## 23. COMUNIDADES LOCALES



## 23. COMUNIDADES LOCALES

### PROGRAMA CONSTRUYENDO CIUDAD

**Objetivo:** Realizar obras de infraestructura, construcción, adecuación, mantenimiento y embellecimiento de espacios públicos y comunitarios, contribuyendo al mejoramiento de las condiciones de vida de la comunidad y de las áreas de influencia de los proyectos constructivos. **GRI 413-1, GRI 3-3**

**Población:** Comunidades ubicadas en zonas de influencia de los proyectos, incluyendo residentes de sectores urbanos intervenidos.

#### ¿Cómo lo hacemos?

- Ejecución de obras de infraestructura urbana y comunitaria
- Intervención de sistemas hidráulicos y de drenaje
- Mejoramiento de vías y condiciones de accesibilidad
- Adecuación de espacios para el uso seguro de la comunidad
- Intervenciones realizadas

#### 1. Mejoramiento de estructura hidráulica (Box Culvert)

Ubicación: Barrio Villa Italia, Calarcá – Quindío

- Ampliación y adecuación estructural de box culvert existente
- Optimización de la conducción de aguas lluvias y esorrentías
- Reducción del riesgo de inundaciones
- Mejora en la eficiencia del sistema de drenaje

# 23. COMUNIDADES LOCALES



## 23. COMUNIDADES LOCALES

### 2. Pavimentación de tramo vial

Ubicación: Parque Residencial Mirador del Cacique, Calarcá – Quindío

- Intervención de 135 m<sup>2</sup> (½ de 270 m<sup>2</sup>) de vía en superficie natural
- Adecuación de subrasante y estructura de pavimento
- Mejoramiento de condiciones de transitabilidad y seguridad vial



### Resultados

- Mejoramiento de infraestructura urbana en zonas de influencia
- Reducción de riesgos asociados a manejo inadecuado de aguas lluvias
- Mejora en la movilidad y accesibilidad de la comunidad
- Aporte al desarrollo urbano y calidad de vida de los habitantes

### Aliados:

- Constructora Comercializadora Poporo SAS BIC.

## 23. COMUNIDADES LOCALES

### PROGRAMA ACTUEMOS, CONSTRUYAMOS BIENESTAR AMBIENTAL.

**Objetivo:** Promover el desarrollo de iniciativas y acciones de sensibilización para el uso adecuado y la preservación de los recursos naturales. **GRI 413-1, GRI 3-3**

**Población:** La realización de las actividades pertenecientes al programa genera un beneficio colectivo indirecto a toda la comunidad.

#### ¿Cómo lo hacemos?

- Acuerdos interinstitucionales
- Participación en talleres, eventos y foros de Sostenibilidad ambiental.
- Reuniones intersectoriales alcaldía.
- Siembra de árboles de especies nativas en zonas ribereñas de la quebrada Buenavista y Río de la Vieja
- Apoyo a entidades pública o privadas que desarrollen actividades que beneficien el medio ambiente

#### Resultados

- Apoyo actividades educativas de conciencia ambiental institución educativa de mercadotecnia y alcaldía de quimbaya
- Actividades de reforestación

#### Aliados:

- Alcaldía de Quimbaya
- Nepsa
- CRQ
- Comunidad Parque Residencial Poporo
- Administración Parque Residencial Poporo

## 23. COMUNIDADES LOCALES



## 23. COMUNIDADES LOCALES

### CRECIMIENTO ORGANIZACIONAL

**Objetivo:** Participar activamente en procesos intersectoriales de formación que conlleven a una mejora continua en los procesos organizacionales. **GRI 413-1, GRI 3-3**

**Población:** La realización de las actividades pertenecientes al programa genera un beneficio colectivo indirecto a toda la comunidad.

#### ¿Cómo lo hacemos?

- Participamos en procesos de acompañamiento y capacitación a las organizaciones sociales a través de diferentes ciclos de capacitación virtuales y presenciales
- Participación en congresos de interés general

#### Resultados

- Pertenecemos a la RED ALUMNI AFLORA, FUNDACIÓN BOLIVAR DAVIVIENDA
- Reconocimiento Paul Harris otorgado por el Club Rotario de Quimbaya
- Networking, con entidades educativas y de carácter social.
- Reconocimiento otorgado por el grupo de inclusión social acuarela.

#### Aliados:

- Fundación Bólvivar Davivienda
- Cámara de Comercio de Armenia
- Constructora Poporo
- Comfenalco
- Universidad de los Andes
- Sena
- AFE (Asociación de Fundaciones empresariales, familiares)

# 23. COMUNIDADES LOCALES



# CONCLUSIONES Y COMPROMISO CON LA SOSTENIBILIDAD

Durante el año 2025, la Constructora y Comercializadora Poporo S.A.S. BIC consolidó su gestión en sostenibilidad mediante la implementación de estrategias orientadas al desarrollo económico, social y ambiental, alineadas con su propósito de “Construyendo Bienestar”.

El informe evidencia avances significativos en la gestión de comunidades, el fortalecimiento del talento humano y la articulación con aliados estratégicos, reflejando una operación que trasciende la actividad constructiva para generar valor compartido en los territorios.

Asimismo, la organización reconoce oportunidades de mejora en la medición y consolidación de indicadores, especialmente en aspectos ambientales y de seguimiento cuantitativo del impacto, los cuales representan un reto para los próximos periodos.

En este contexto, la Constructora reafirma su compromiso con la sostenibilidad, orientando sus esfuerzos hacia el fortalecimiento de sus sistemas de gestión, la generación de información más robusta y la continuidad de programas que contribuyan al desarrollo integral de sus grupos de interés.

Este informe constituye un ejercicio de transparencia y rendición de cuentas, que permite visibilizar la gestión realizada y proyectar una evolución continua hacia modelos de negocio cada vez más responsables y sostenibles.



# ÍNDICE DE CONTENIDOS

## GRI 2021

Declaración de uso:

La Constructora y Comercializadora Poporo S.A.S. BIC ha elaborado el presente informe de conformidad con los Estándares GRI (2021), para el periodo comprendido entre el 1 de enero y el 31 de diciembre de 2025.

Estándar utilizado:

**GRI 1:** Fundamentos 2021

| Estándar   | Código | Nombre de la divulgación                                    | Ubicación       | Omisión           |           |   |
|--|--------|---|-----------------|-------------------|-----------|---|
|  |        |   |                 | Requisito Omisión | Motivo    | Explicación   |
| <b>GRI 2: Contenidos Generales 2021</b>                  |        |   |                 |                   |           |   |
| <b>Sección 1: La organización y prácticas de reporte</b> |        |   |                 |                   |           |   |
| GRI 2  | 2-1    | Detalles de la organización                                 | Pág. 11, 19, 23 |                   |           | -   |
| GRI 2  | 2-2    | Entidades incluidas en la presentación de informes          | Pág. 29         | Literal c.        | No aplica | La constructora poporo no se compone de diferentes entidades.                         |
| GRI 2  | 2-3    | Período objeto del informe, frecuencia y punto de contacto  | Pág. 5, 24      |                   |           | -   |
| GRI 2  | 2-4    | Actualización de la información                             | Pág. 4          |                   |           | -   |
| GRI 2  | 2-5    | Verificación externa  | Pág. 5          | Literal a y b.    | No aplica | La constructora Poporo no somete el informe de sostenibilidad a verificación externa. |
| <b>Sección 2: Actividades y trabajadores</b>             |        |   |                 |                   |           |   |
| GRI 2  | 2-6    | Actividades, cadena de valor y otras relaciones comerciales | Pág. 19, 38     |                   |           | -   |
| GRI 2  | 2-7    | Empleados   | Pág. 28         |                   |           | -   |
| GRI 2  | 2-8    | Trabajadores que no son empleados                           | Pág. 29-30      |                   |           | -   |
| <b>Sección 3: Gobernanza</b>                             |        |   |                 |                   |           |   |
| GRI 2  | 2-9    | Estructura de gobernanza y composición                      | Pág. 9-10       |                   |           | -   |

# ÍNDICE DE CONTENIDOS

## GRI 2021

|       |      |  |            |                 |                           |   |
|-------|------|--|------------|-----------------|---------------------------|---|
| GRI 2 | 2-10 | Nombramiento y selección del máximo órgano de gobierno           | Pág. 11    | Literal b.      | No aplica                 | La constructora Poporo es una empresa familiar, su máximo órgano de gobierno está conformado por los socios fundadores y únicos dueños.   |
| GRI 2 | 2-11 | Presidente del máximo órgano de gobierno                         | Pág. 10-11 |                 |                           | -   |
| GRI 2 | 2-12 | Rol del máximo órgano de gobierno en la supervisión de impactos  | Pág. 12    |                 |                           | -   |
| GRI 2 | 2-13 | Delegación de responsabilidad en la gestión de impactos          | Pág. 9     |                 |                           | -   |
| GRI 2 | 2-14 | Rol del máximo órgano de gobierno en la presentación de informes | Pág. 5     |                 |                           | -   |
| GRI 2 | 2-15 | Conflictos de interés  |            | Literales a y b | Información no disponible | La constructora Poporo está en proceso de definir los procesos para la solución de los conflictos de interés. Por el momento como empresa familiar los soluciona mediante los acuerdos establecidos en el acta de constitución. |
| GRI 2 | 2-16 | Comunicación de preocupaciones críticas                          | Pág. 9     | Literales b     | Información no disponible | La constructora Poporo no cuenta con un indicador relacionado con las inquietudes críticas, presentadas al máximo órgano de gobierno.   |

# ÍNDICE DE CONTENIDOS

## GRI 2021

|  |      |  |              |                   |                           |  |
|--|------|--|--------------|-------------------|---------------------------|--|
| GRI 2  | 2-17 | Conocimiento colectivo del máximo órgano de gobierno     | Pág. 9       |                   |                           | -  |
| GRI 2  | 2-18 | Evaluación del desempeño del máximo órgano de gobierno   | No reportado | Literal a, b y c. | Información no disponible | La constructora Poporo no cuenta con procedimientos para evaluar el desempeño del máximo órgano de gobierno.               |
| GRI 2  | 2-19 | Políticas de remuneración                                | No reportado | Literales a y b.  | Información no disponible | Como empresa familiar no se tiene una política para la remuneración de los miembros del máximo órgano de gobierno.         |
| GRI 2  | 2-20 | Proceso para determinar la remuneración                  | No reportado | Literales a y b.  | Información no disponible | Como empresa familiar no se tiene un proceso para determinar la remuneración de los miembros del máximo órgano de gobierno |
| GRI 2  | 2-21 | Ratio de compensación total anual                        | No reportado | Literal a, b y c. | Información no disponible | La constructora Poporo no mide el indicador de la ratio total anual.   |
| <b>Sección 4: Estrategia, ética e integridad</b> |      |  |              |                   |                           |  |
| GRI 2  | 2-22 | Declaración sobre la estrategia de desarrollo sostenible | Pág. 4       |                   |                           | -  |
| GRI 2  | 2-23 | Compromisos y políticas                                  | Pág. 12, 16  |                   |                           | -  |
| GRI 2  | 2-24 | Integración de compromisos y políticas                   | Pág. 16      |                   |                           | -  |
| GRI 2  | 2-25 | Procesos para remediar impactos negativos                | Pág. 15      |                   |                           | -  |
| GRI 2  | 2-26 | Mecanismos para solicitar asesoramiento y                | Pág. 16      |                   |                           | -  |

# ÍNDICE DE CONTENIDOS

## GRI 2021

|  |       |  |              |                      |           |  |
|--|-------|--|--------------|----------------------|-----------|--|
|  |       | plantear inquietudes                                   |              |                      |           |  |
| GRI 2  | 2-27  | Cumplimiento de leyes y normativas                     | No reportado | Literal a, b, c y d. | No aplica | La constructora Poporo durante el 2025 no tuvo ningún proceso legal.   |
| <b>Sección 5: Grupos de interés</b>                  |       |  |              |                      |           |  |
| GRI 2  | 2-28  | Afiliación a asociaciones                              | Pág. 41-42   |                      |           | -  |
| GRI 2  | 2-29  | Enfoque para la participación de los grupos de interés | Pág. 25      |                      |           | -  |
| GRI 2  | 2-30  | Convenios de negociación colectiva                     | No reportado | Literal a y b.       |           | La constructora Poporo no cuenta con proceso de negociación colectiva. |
| <b>GRI 3 – TEMAS MATERIALES</b>                      |       |  |              |                      |           |  |
| GRI 3  | 3-1   | Proceso para determinar los temas materiales           | Pág. 26      |                      |           | -  |
| GRI 3  | 3-2   | Lista de temas materiales                              | Pág. 27      |                      |           | -  |
| GRI 3  | 3-3   | Gestión de los temas materiales                        | Pág. 25-45   |                      |           | -  |
| <b>ÍNDICE GRI – TEMAS MATERIALES (200, 300, 400)</b> |       |  |              |                      |           |  |
| <b>ECONÓMICOS (GRI 200)</b>                          |       |  |              |                      |           |  |
| GRI 201  | 201-1 | Valor económico generado y distribuido                 | Pág. 35-36   |                      |           | -  |
| GRI 203  | 203-1 | Inversiones en infraestructura y servicios apoyados    | Pág. 35-36   |                      |           | -  |
| GRI 204  | 204-1 | Proporción de gasto en proveedores locales             | Pág. 38-39   |                      |           | -  |
| GRI 205  | 205-1 | Operaciones evaluadas para riesgos de corrupción       | Pág. 43      |                      |           | -  |
| GRI 205  | 205-2 | Comunicación y formación sobre anticorrupción          | Pág. 43      |                      |           | -  |
| <b>AMBIENTALES (GRI 300)</b>                         |       |  |              |                      |           |  |

# ÍNDICE DE CONTENIDOS

## GRI 2021

| Estándar                  | Código | Nombre de la divulgación  | Ubicación   |  |  | Omisión |
|---------------------------|--------|---|-------------|--|--|---------|
| GRI 302                   | 302-1  | Consumo de energía  | Pág. 27     |  |  | -       |
| GRI 303                   | 303-3  | Extracción de agua  | Pág. 27     |  |  | -       |
| GRI 305                   | 305-1  | Emisiones directas (GEI)  | Pág. 27     |  |  | -       |
| GRI 306                   | 306-2  | Gestión de residuos   | Pág. 40     |  |  | -       |
| GRI 306                   | 306-3  | Residuos generados  | Pág. 27     |  |  | -       |
| GRI 308                   | 308-1  | Evaluación ambiental de proveedores   | Pág. 40     |  |  | -       |
| <b>SOCIALES (GRI 400)</b> |        |   |             |  |  |         |
| Estándar                  | Código | Nombre de la divulgación  | Ubicación   |  |  | Omisión |
| GRI 401                   | 401-1  | Nuevas contrataciones y rotación  | Pág. 28     |  |  | -       |
| GRI 401                   | 401-2  | Beneficios para empleados   | Pág. 30–34  |  |  | -       |
| GRI 402                   | 402-1  | Cambios operativos y trabajadores   | Pág. 27     |  |  | -       |
| GRI 403                   | 403-1  | Sistema de SST  | Pág. 44–45  |  |  | -       |
| GRI 403                   | 403-2  | Identificación de peligros y riesgos  | Pág. 45     |  |  | -       |
| GRI 403                   | 403-8  | Cobertura del sistema SST   | Pág. 30, 44 |  |  | -       |
| GRI 404                   | 404-1  | Capacitación y formación  | Pág. 32     |  |  | -       |
| GRI 405                   | 405-1  | Diversidad  | Pág. 29     |  |  | -       |
| GRI 405                   | 405-2  | Igualdad salarial   | Pág. 29     |  |  | -       |
| GRI 413                   | 413-1  | Operaciones con participación de la comunidad local, evaluaciones del impacto y programas de desarrollo | Pág. 58,89  |  |  | -       |
| GRI 413                   | 413-2  | Impactos en comunidades locales   | Pág. 58,89  |  |  | -       |
| GRI 414                   | 414-1  | Evaluación social de proveedores  | Pág. 38     |  |  | -       |

# INFORME DE SOSTENIBILIDAD



2025